

T.C
GEBZE KAYMAKAMLIĐI
ORHANGAZI İLKOKULU/ANAOKULU
MÜDÜRLÜĐÜ



2024-2028 STRATEJİK PLANI



İstiklâl Marşı

Korkma, sönmez bu şafaklarda yüzen al sancak;
Sönmeden yurdumun üstünde tüten en son ocak.
O benim milletimin yıldızıdır, parlayacak;
O benimdir, o benim milletimindir ancak.

Çatma, kurban olayım çehreni ey nazlı hilâl!
Kahraman ırkıma bir gül... ne bu şiddet bu celâl?
Sana olmaz dökülen kanlarımız sonra helâl,
Hakkıdır, Hakk'a tapan, milletimin istiklâl.

Ben ezelden beridir hür yaşadım, hür yaşarım.
Hangi çılgın bana zincir vuracakmış? Şaşarım!
Kükremiş sel gibiyim; bendimi çiğner, aşarım;
Yırtarım dağları, enginlere sığmam, taşarım.

Garb'ın âfâkını sarmışsa çelik zırhlı duvar;
Benim iman dolu göğsüm gibi serhaddim var.
Ulusun, korkma! Nasıl böyle bir imânı boğar,
"Medeniyet!" dediğin tek dişi kalmış canavar?

Arkadaş! Yurduma alçakları uğratma sakın;
Siper et gövdeni, dursun bu hayâsızca akın.
Doğacaktır sana va'dettiği günler Hakk'ın...
Kim bilir, belki yarın... belki yarından da yakın.

Bastığın yerleri "toprak!" diyerek geçme, tanı!
Düşün altındaki binlerce kefensiz yatanı.
Sen şehid oğlusun, incitme, yazıktır atanı;
Verme, dünyaları alsan da, bu cennet vatanı.

Kim bu cennet vatanın uğruna olmaz ki fedâ?
Şühedâ fışkıracak, toprağı sıksan şühedâ!
Cânı, cânânı, bütün varımı alsın da Hudâ,
Etmesin tek vatanımdan beni dünyâda cüdâ.

Ruhumun senden, İlahî, şudur ancak emeli:
Değmesin ma'bedimin göğsüne nâ-mahrem eli!
Bu ezanlar-ki şehâdetleri dînin temeli
Ebedî yurdumun üstünde benim inlemeli

O zaman vecd ile bin secde eder –varsa- taşım;
Her cerihamdan, İlahî, boşanıp kanlı yaşım,
Fışkırır rûh-i mücerred gibi yerden na'sım;
O zaman yükselerek Arş'a değer, belki başım.

Dalgaları sen de şafaklar gibi ey şanlı hilâl;
Olsun artık dökülen kanlarımın hepsi helâl.
Ebediyen sana yok, ırkıma yok izmihlâl:
Hakkıdır, hür yaşamış bayrağımın hürriyet;
Hakkıdır, Hakk'a tapan milletimin istiklâl!

MEHMET AKİF ERSOY

Atatürk'ün Gençliğe Hitabesi

Ey Türk gençliği!

*Birinci vazifen; Türk istiklalini,
Türk cumhuriyetini, ilelebet
muhafaza ve müdafaa etmektir.*

*Mevcudiyetinin ve istikbalinin yegâne temeli budur.
Bu temel, senin en kıymetli hazinendir. İstikbalde dahi seni
bu hazineden mahrum etmek isteyecek dâhilî ve haricî
bedhahların olacaktır. Bir gün, istiklal ve cumhuriyeti
müdafaa mecburiyetine düşersen, vazifeye atılmak için
içinde bulunacağın vaziyetin imkân ve şeraitini düşünmeyeceksin.
Bu imkân ve şerait, çok namûsait bir mahiyette tezahür edebilir.
İstiklal ve cumhuriyetine kastedecek düşmanlar, bütün dünyada
emsali görülmemiş bir galibiyetin mümessili olabilirler.
Cebren ve hile ile aziz vatanın bütün kaleleri zapt edilmiş,
bütün tersanelerine girilmiş, bütün orduları dağıtılmış
ve memleketin her köşesi bilfiil işgal edilmiş olabilir.
Bütün bu şeraitten daha elim ve daha vahim olmak üzere,
memleketin dâhilinde iktidara sahip olanlar, gaffet ve dalalet
ve hatta hıyanet içinde bulunabilirler. Hatta bu iktidar sahipleri,
şahsi menfaatlerini müstevililerin siyasi emelleriyle tevhit edebilirler.
Millet, fakrüzaruret içinde harap ve bitap düşmüş olabilir.*

*Ey Türk istikbalinin evladı! İşte, bu ahval ve şerait içinde dahi vazifen,
Türk istiklal ve cumhuriyetini kurtarmaktır. Muhtaç olduğun kudret,
damarlarındaki asil kanda mevcuttur.*

Atatürk



Okulun Bilgileri

İli: Kocaeli		İlçesi: Gebze	
Adres:	Köşklü Çeşme Mah. 530 sokak No :22	Coğrafi Konum (link)	https://goo.gl/maps/DXgomAet2R82
Telefon Numarası:	0262 644 31 19	Faks Numarası:	---
e- Posta Adresi:	702134@meb.k12.tr	Web sayfası adresi:	https://gebzeorhangaziio.meb.k12.tr/
Kurum Kodu:	702134	Öğretim Şekli:	İkili Eğitim



SUNUŞ



Geçmişten günümüze gelirken var olan yaratıcılığın getirdiği teknolojik ve sosyal anlamda gelişmişliğin ulaştığı hız, artık kaçınılmazları da önümüze sererek kendini göstermektedir. Güçlü ekonomik ve sosyal yapı, güçlü bir ülke olmanın ve tüm değişikliklerde dimdik ayakta durabilmenin kaçınılmazlığı da oldukça büyük önem taşımaktadır.

Okulumuz daha iyi bir eğitim seviyesine ulaşmak düşüncesiyle Sürekli yenilenmeyi ve kalite kültürünü kendisine ilke edinmeyi amaçlamaktadır. Kalite kültürü oluşturmak için eğitim ve öğretim başta olmak üzere insan kaynakları ve kurumsallaşma, sosyal faaliyetler, alt yapı, toplumla ilişkiler ve kurumlar arası ilişkileri kapsayan 2024-2028 stratejik planı hazırlanmıştır.

Büyük önder Atatürk'ü örnek alan bizler; Çağa uyum sağlamış, geleceğimiz teminatı olan öğrencilerimizi daha iyi imkanlarla yetiştirip, düşünce ufku ve yenilikçi ruhu açık, Türkiye Cumhuriyetinin çitasını daha yükseklerle taşıyan bireyler olması için öğretmenleri ve idarecileriyle özverili bir şekilde tüm azmimizle çalışmaktayız.

Orhangazi İlkokulu olarak en büyük amacımız, girdikleri her türlü ortamda çevresindekilere ışık tutan, hayata hazır, hayatı aydınlatan, bizleri daha da ileriye götürecek gençler yetiştirmektir. İdare ve öğretmen kadrosuyla bizler çağa ayak uydurmuş, yeniliklere açık, Türkiye Cumhuriyetini daha da yükseltecek gençler yetiştirmeyi ilke edinmiş bulunmaktayız.

Stratejik Plan' da belirlenen hedeflerimizi ne ölçüde gerçekleştirdiğimiz, plan dönemi içindeki her yıl sonunda gözden geçirilecek ve gereken revizyonlar yapılacaktır.

Orhangazi İlkokulu Stratejik Planı (2024-2028)'de belirtilen amaç ve hedeflere ulaşmamızın Okulumuzun gelişme ve kurumsallaşma süreçlerine önemli katkılar sağlayacağına inanmaktayız.

Planın hazırlanmasında emeği geçen Strateji Yönetim Ekibi'ne ve uygulanmasında yardımcı olacak tüm kurum ve kuruluşlara öğretmen, öğrenci ve velilerimize teşekkür ederim.

Mesut YILMAZ
Okul Müdürü

İÇİNDEKİLER

SUNUŞ.....	4
1. GİRİŞ VE STRATEJİK PLANIN HAZIRLIK SÜRECİ.....	7
1.1 Strateji Geliştirme Kurulu ve Stratejik Plan Ekibi	7
1.2 Planlama Süreci	7
2. DURUM ANALİZİ.....	9
2.1 Kurumsal Tarihçe.....	10
2.2 Uygulanmakta Olan Stratejik Planın Değerlendirilmesi.....	11
2.3 Mevzuat Analizi	12
2.4 Üst Politika Belgeleri Analizi.....	13
2.5 Faaliyet Alanları ile Ürün/Hizmetlerin Belirlenmesi.....	14
2.6 Paydaş Analizi.....	15
2.7 Kuruluş İçi Analiz	18
2.7.1 Teşkilat Şeması.....	19
2.7.2 İnsan Kaynakları.....	20
2.7.3 Teknolojik Düzey	22
2.7.4 Mali Kaynaklar.....	23
2.7.5 İstatistik Veriler	24
2.8 Çevre Analizi (PESTLE)	25
2.9 Güçlü ve Zayıf Yönler ile Fırsatlar ve Tehditler (GZFT) Analizi.....	26
2.10 Tespit ve İhtiyaçların Belirlenmesi.....	28
3. GELECEĞE BAKIŞ.....	30
3.1 Misyon.....	30
3.2 Vizyon	31
3.3 Temel Değerler	31
3.4 Amaç, Hedef ve Performans Göstergesi ile Stratejiler	32
4. MALİYETLENDİRME.....	44
5. İZLEME VE DEĞERLENDİRME.....	46
EKLER:.....	48

1.BÖLÜM

GİRİŞ VE STRATEJİK PLANIN HAZIRLIK SÜRECİ



1. GİRİŞ VE STRATEJİK PLANIN HAZIRLIK SÜRECİ

1.1 Strateji Geliştirme Kurulu ve Stratejik Plan Ekibi

Stratejik Planlama çalışmaları, Millî Eğitim Bakanlığı Strateji Geliştirme Başkanlığının 2022-21 Sayılı Genelgesi gereğince başlatılmıştır.

Strateji Geliştirme Kurulu: Okul müdürünün başkanlığında, bir okul müdür yardımcısı, bir öğretmen ve okul/aile birliği başkanı ile bir yönetim kurulu üyesi olmak üzere 5 kişiden oluşan üst kurul kurulur.

Stratejik Plan Ekibi: Okul müdürü tarafından görevlendirilen ve üst kurul üyesi olmayan müdür yardımcısı başkanlığında, belirlenen öğretmenler ve gönüllü velilerden oluşur.

Tablo 1. Strateji Geliştirme Kurulu ve Stratejik Plan Ekibi Tablosu

Strateji Geliştirme Kurulu Bilgileri		Stratejik Plan Ekibi Bilgileri	
Adı Soyadı	Ünvanı	Adı Soyadı	Ünvanı
Mesut YILMAZ	Okul Müdürü	Halil MÜLAYİM	Müdür Yardımcısı
Sevilay GÜVEREN	Müdür Yardımcısı	Kevser KILINÇ HELVACI	Rehber Öğrt.
Harun KARAYILAN	Öğretmen	Soner ÇİL	Öğretmen
Elif ÖZDEMİR	Rehber Öğretmeni		

1.2 Planlama Süreci

2024-2028 dönemi stratejik plan hazırlanma süreci Strateji Geliştirme Kurulu ve Stratejik Plan Ekibi'nin oluşturulması ile başlamıştır. Ekip tarafından oluşturulan çalışma takvimi kapsamında ilk aşamada durum analizi çalışmaları yapılmış ve durum analizi aşamasında, paydaşlarımızın plan sürecine aktif katılımını sağlamak üzere paydaş anketi, toplantı ve görüşmeler yapılmıştır. Durum analizinin ardından geleceğe yönelim bölümüne geçilerek okulumuzun amaç, hedef, gösterge ve stratejileri belirlenmiştir.

2.BÖLÜM

DURUM ANALİZİ



2. DURUM ANALİZİ

Stratejik planlama sürecinin ilk adımı olan durum analizi, okulumuzun/kurumumuzun “neredeyiz?” sorusuna cevap vermektedir. Okulumuzun geleceğe yönelik amaç, hedef ve stratejiler geliştirebilmesi için öncelikle mevcut durumda hangi kaynaklara sahip olduğu ya da hangi yönlerinin eksik olduğu ayrıca, okulumuzun/kurumumuzun kontrolü dışındaki olumlu ya da olumsuz gelişmelerin neler olduğu değerlendirilmiştir. Dolayısıyla bu analiz, okulumuzun kendisini ve çevresini daha iyi tanımasına yardımcı olacak ve stratejik planın sonraki aşamalarından daha sağlıklı sonuçlar elde edilmesini sağlayacaktır.

Durum analizi bölümünde, aşağıdaki hususlarla ilgili analiz ve değerlendirmeler yapılmıştır;

- Kurumsal tarihçe
- Uygulanmakta olan planın değerlendirilmesi
- Mevzuat analizi
- Üst politika belgelerinin analizi
- Faaliyet alanları ile ürün ve hizmetlerin belirlenmesi
- Paydaş analizi
- Kuruluş içi analiz
- Dış çevre analizi (Politik, ekonomik, sosyal, teknolojik, yasal ve çevresel analiz)
- Güçlü ve zayıf yönler ile fırsatlar ve tehditler (GZFT) analizi
- Tespit ve ihtiyaçların belirlenmesi

2.1 Kurumsal Tarihçe

Okulumuz 1983 yılında tek katlı üç derslane, iki idari oda , bir öğretmenler odası ile eğitim öğretime başlamıştır. Artan öğrenci potansiyelini karşılamak için iki kat daha çıkılmıştır. Böylece derslik sayısı on bire yükselmiştir.

Mevcut binanın bahçesine 2004 yılında dokuz derslikli ek bina yapılarak derslik sayısı yirmiye çıkarılmıştır. Ana Bina Betonarme Zemin+2 kat olup , 1010 m² kapalı alanı bulunmakta iken, artan öğrenci mevcuduna yanıt veremeyişinden dolayı 2013 Temmuz ayında yıkılmış olup, yerine 600 m² oturumlu bodrum+zemin+3 kat ve çatı katı olmak üzere toplam 3000 m² kullanım alanı bulunan yeni bir okul binası inşa edilmiştir.

Yeni binamızın 2014 – 2015 Öğretim yılında hizmete girmiştir. Yeni binamız 24 derslik, yönetim bölümleri, çok amaçlı salonu, bodrum kat ve sığınağı ve daha birçok bölümüyle çağın bütün teknolojileri ile donatılmış olarak hizmete girmiş, okulumuzun derslik sayısı 33 ye çıkmıştır.

Açıldığı günden bu yana çok sayıda mezun vermiş olan okulumuzdan aynı zamanda Gebze'mizin başarılı öğretmenleri de geçmiştir. Okulumuz velilerinin sosyo-ekonomik düzeyi genel olarak yüksek değildir. . Ticaretle uğraşan velilerimiz %1-2 civarındadır.

2.2 Uygulanmakta Olan Stratejik Planın Değerlendirilmesi

Mevcut planda Durum Analizi, Paydaş Analizi, Yükümlülükler Ve Mevzuat Analizi, Kurum İçi Ve Dışı Analiz, Üst Politika Belgeleri ,GZFT(SWOT)Analizi, kullanılmıştır. 2019-2023 Stratejik Planı Yasal Yükümlükler Ve Mevzuat Analizi bölümü 652 sayılı Millî Eğitim Bakanlığının Teşkilat ve Görevleri Hakkında Kanun Hükmünde Kararname esaslarına göre belirlenmiştir. 2019-2023 Stratejik Planı Okulun Tarihçesi, Okulun Mevcut Durumu, Paydaş Analizi,GZFT Analizi, Misyonumuz, Vizyonumuz, Temel Değerlerimiz, Eğitim ve Öğretime Erişim, Eğitim ve Öğretimde Kalitenin Arttırılması, Kurumsal Kapasite, Güvenlik,olmak üzere 11 faaliyet alanında gruplanmıştır.

2019-2023 stratejik planımız, Okul Müdürü Mesut YILMAZ başkanlığında görevli öğretmenlerimizin katılımıyla yapılan toplantılarda, değerlendirilmiş ve sonuçları paylaşılmıştır. 2019-2023 stratejik planımızla birlikte hesap verilebilirlik anlayışı ile kaynakların etkili, ekonomik ve verimli bir şekilde elde edilmesi ve kullanılması sağlanmış,stratejik yönetim anlayışı kurum kültürü olarak benimsenmiştir. Planlama, çalışmaları izleme, değerlendirme ve denetleme süreçleri önem kazanmıştır.

Değerlendirme raporu, 2019-2023 Dönemi Stratejik Planının 2023 yılı hedeflere ve hedeflere ait performans göstergelerine ulaşma oranları dikkate alınarak hazırlanmıştır.

Değerlendirmelerimiz sonucunda, hedef göstergelerimize etki eden önemli gelişmeler yaşandığını gözlemledik. Bu gelişmeler, planlarımızın bazı alanlarda başarısızlığa neden olmasına yol açtı. Buna etken konular;

Pandemi Süreci: COVID-19 pandemisi, eğitim alanında büyük zorluklar yarattı. Dünya genelinde okulların kapanması veya sınırlı katılımı açık kalması, öğrenciler üzerinde olumsuz etkilere yol açtı.

Deprem Etkisi: Kahramanmaraş'ta yaşanan deprem, psikolojik ve sosyal hasara neden oldu ve öğrencilerin eğitimine olumsuz etkiledi.

Okul Kapanmaları: COVID-19 pandemisi nedeniyle birçok ülkede okullar geçici olarak kapatılmış veya çevrimiçi eğitime geçilmiştir. Bu, öğrencilerin fiziksel olarak okula katılmamaları anlamına gelir.Çevrimiçi Eğitim Uygulamaları: Pandemi sırasında öğrenciler, öğretmenler ve eğitim kurumları, çevrimiçi eğitim platformlarına daha fazla bağımlı hale gelmiştir.

Öğrenci Başarısındaki Dalgalanmalar: Pandemi nedeniyle öğrenci başarısı ve öğrenci notları dünya genelinde dalgalanmıştır. Online eğitim, öğrencilerin motivasyonunu ve öğrenme süreçlerini etkilemiştir.Öğrenci Devamsızlığı: Okulların kapanması veya karışık eğitim modelleri, öğrenci devamsızlığı sorunlarına yol açmıştır. Bazı öğrenciler, çevrimiçi eğitime erişimde sorun yaşamıştır.

Mevcut yürürlükte olan Stratejik plan amaç ve hedeflerine genel anlamda ulaşılmıştır. 2024-2028 Stratejik planda önce planı tamamlayıcı ve destekleyici olarak hazırlanacak olup amaç ve hedeflere ulaşılması için azami çaba gösterilecektir.

2.3 Mevzuat Analizi

YASAL YÜKÜMLÜLÜK (GÖREVLER)	DAYANAK(KANUN, YÖNETMELİK, GENELGE, YÖNERGE)
Atama	657 Sayılı Devlet Memurları Kanunu
	Milli Eğitim Bakanlığına Bağlı Okul ve Kurumların Yönetici ve Öğretmenlerinin Norm Kadrolarına İlişkin Yönetmelik
	Milli Eğitim Bakanlığı Eğitim Kurumları Yöneticilerinin Atama ve Yer Değiştirmelerine İlişkin Yönetmelik
	Milli Eğitim Bakanlığı Öğretmenlerinin Atama ve Yer Değiştirme Yönetmeliği
Ödül, Disiplin	Devlet Memurları Kanunu
	6528 Sayılı Milli Eğitim Temel Kanunu İle Bazı Kanun ve Kanun Hükmünde Kararnamelerde Değişiklik Yapılmasına Dair Kanun
	Milli Eğitim Bakanlığı Personeline Başarı, Üstün Başarı ve Ödül Verilmesine Dair Yönerge
	Milli Eğitim Bakanlığı Disiplin Amirleri Yönetmeliği
Okul Yönetimi	1739 Sayılı Milli Eğitim Temel Kanunu
	Milli Eğitim Bakanlığı İlköğretim Kurumları Yönetmeliği
	Milli Eğitim Bakanlığı Okul Aile Birliği Yönetmeliği
	Milli Eğitim Bakanlığı Eğitim Bölgeleri ve Eğitim Kurulları Yönergesi
	MEB Yönetici ve Öğretmenlerin Ders ve Ek Ders Saatlerine İlişkin Karar
	Taşınır Mal Yönetmeliği
Eğitim-Öğretim	Anayasa
	1739 Sayılı Milli Eğitim Temel Kanunu
	222 Sayılı İlköğretim ve Eğitim Kanunu
	6287 Sayılı İlköğretim ve Eğitim Kanunu ile Bazı Kanunlarda Değişiklik Yapılmasına Dair Kanun
	Milli Eğitim Bakanlığı İlköğretim Kurumları Yönetmeliği
	Milli Eğitim Bakanlığı Eğitim Öğretim Çalışmalarının Planlı Yürütülmesine İlişkin Yönerge
	Milli Eğitim Bakanlığı Öğrenci Yetiştirme Kursları Yönergesi
	Milli Eğitim Bakanlığı Ders Kitapları ve Eğitim Araçları Yönetmeliği
	Milli Eğitim Bakanlığı Öğrencilerin Ders Dışı Eğitim ve Öğretim Faaliyetleri Hakkında Yönetmelik
Personel İşleri	Milli Eğitim Bakanlığı Personel İzin Yönergesi
	Devlet Memurları Tedavi ve Cenaze Giderleri Yönetmeliği
	Kamu Kurum ve Kuruluşlarında Çalışan Personelin Kılık Kıyafet Yönetmeliği
	Memurların Hastalık Raporlarını Verecek Hekim ve Sağlık Kurulları Hakkındaki Yönetmelik
	Milli Eğitim Bakanlığı Personeli Görevde Yükseltme ve Unvan Değişikliği Yönetmeliği
	Öğretmenlik Kariyer Basamaklarında Yükseltme Yönetmeliği
Mühür, Yazışma, Arşiv	Resmi Mühür Yönetmeliği
	Resmi Yazışmalarda Uygulanacak Usul ve Esaslar Hakkındaki Yönetmelik
	Milli Eğitim Bakanlığı Evrak Yönergesi
	Milli Eğitim Bakanlığı Arşiv Hizmetleri Yönetmeliği
Rehberlik ve Sosyal Etkinlikler	Milli Eğitim Bakanlığı Rehberlik ve Psikolojik Danışma Hizmetleri Yönet.
	Okul Spor Kulüpleri Yönetmeliği
	Milli Eğitim Bakanlığı İlköğretim ve Ortaöğretim Sosyal Etkinlikler Yönetmeliği
Öğrenci İşleri	Milli Eğitim Bakanlığı İlköğretim Kurumları Yönetmeliği
	Milli Eğitim Bakanlığı Demokrasi Eğitimi ve Okul Meclisleri Yönergesi
	Okul Servis Araçları Hizmet Yönetmeliği
İsim ve Tanıtım	Milli Eğitim Bakanlığı Kurum Tanıtım Yönetmeliği
	Milli Eğitim Bakanlığına Bağlı Kurumlara Ait Açma, Kapatma ve Ad Verme Yönetmeliği
Sivil Savunma	Sabotajlara Karşı Koruma Yönetmeliği
	Binaların Yangından Korunması Hakkındaki Yönetmelik
	Daire ve Müesseseler İçin Sivil Savunma İşleri Kılavuzu

2.4 Üst Politika Belgeleri Analizi

Üst politika belgeleri;

- 12. Kalkınma Planı
- Cumhurbaşkanlığı Programı,
- Orta Vadeli Program,
- Cumhurbaşkanlığı Yıllık Programı,
- Millî Eğitim Bakanlığı Stratejik Planı,
- İl Millî Eğitim Müdürlüğü Stratejik Planı,
- İlçe Millî Eğitim Müdürlüğü Stratejik Planı

Tablo 2. Üst Politika Belgeleri Analizi Tablosu

Üst Politika Belgesi	İlgili Bölüm/Referans	Verilen Görevler/İhtiyaçlar
5018 sayılı Kamu Mali Yönetimi ve Kontrol Kanunu	* 9. Madde * 41. Madde	Kurum Faaliyetlerinde bütçenin etkin ve verimli kullanımı Stratejik Plan Hazırlama Performans Programı Hazırlama Faaliyet Raporu Hazırlama
30344 sayılı Kamu İdarelerinde Stratejik Plan Hazırlamaya İlişkin Usul ve Esaslar Hakkında Yönetmelik	Tümü	5 yıllık hedefleri içeren Stratejik Plan hazırlanması
Kamu İdareleri İçin Stratejik Plan Hazırlama Kılavuzu	Tümü	5 yıllık hedefleri içeren Stratejik Plan hazırlanması
MEB 2024-2028 Stratejik Plan Hazırlık Programı	Tümü	2024-2028 Stratejik Planı Hazırlama Takvimi
MEB 2024-2028 Stratejik Planı	Tümü	MEB Politikaları Konusunda Taşra Teşkilatına Rehberlik
Kamu İdarelerince Hazırlanacak Performans Programları Hakkında Yönetmelik	Tümü	5 yıllık kurumsal hedeflerin her bir mali yıl için ifade edilmesi
Kamu İdarelerince Hazırlanacak Faaliyet Raporu Hakkında Yönetmelik	Tümü	Her bir mali yıl için belirlenen hedeflerin gerçekleşme durumlarının tespiti, raporlanması
Kocaeli İl Mem 2024-2028 Stratejik Planı	Tümü	Kocaeli İl Mem 2024-2028 Stratejik Planı
Gebze İlçe Mem 2024-2028 Stratejik Planı	Tümü	Gebze İlçe Mem 2024-2028 Stratejik Planı

2.5 Faaliyet Alanları ile Ürün/Hizmetlerin Belirlenmesi

Tablo 3. Faaliyet Alanlar/Ürün ve Hizmetler Tablosu

Faaliyet Alanı	Ürün/Hizmetler
Öğretim-eğitim faaliyetleri	<ul style="list-style-type: none">• Öğrenci işleri• Kayıt-nakil işleri• Devam-devamsızlık• Sınıf geçme• Sınav hizmetleri
Rehberlik faaliyetleri	<ul style="list-style-type: none">• Öğrenci rehberliği• Veli rehberliği• Diğer rehberlik faaliyetleri
Sosyal faaliyetler	<ul style="list-style-type: none">• Faaliyet alanlarının tespiti• İlgi ve yeteneklere göre yönlendirme• Katılımın sağlanması• Dış paydaş iş birlikleri• Faaliyet takvimi• Raporlama
Sportif faaliyetler	<ul style="list-style-type: none">• Faaliyet alanlarının tespiti• İlgi ve yeteneklere göre yönlendirme• Rehberlik• Yarışmalar düzenlenmesi ve katılımın sağlanması• Dış paydaş iş birlikleri• Faaliyet takvimi• Raporlama
Kültürel ve sanatsal faaliyetler	<ul style="list-style-type: none">• Faaliyet alanlarının tespiti• Katılımın sağlanması• Dış paydaş iş birlikleri• Faaliyet takvimi• Raporlama
İnsan kaynakları faaliyetleri	<ul style="list-style-type: none">• Merkezi/Mahalli hizmet içi kurs/seminerlere katılım• Eğitim içerikli toplantılar• Kurum içi ve kurum dışı personel etkinlikleri• Dış paydaş iş birliğindeki eğitim faaliyetleri
Okul aile birliği faaliyetleri	<ul style="list-style-type: none">• İş birliği• Toplantılar• İhtiyaçların ve sorun alanlarının belirlenmesi• İhtiyaçların giderilmesi
Öğrencilere yönelik faaliyetler	<ul style="list-style-type: none">• Okul içi ve okul dışı faaliyetler• Ekiplerin ve kurulların işleyişi
Ölçme değerlendirme faaliyetleri	<ul style="list-style-type: none">• Öğrenci takip kartları• Rehberlik• Yönlendirme• Değerlendirme toplantıları
Öğrenme ortamlarına yönelik faaliyetler	<ul style="list-style-type: none">• Fiziki koşulların iyileştirilmesi• Laboratuvarların amacına uygun işleyişi• Derslik başına düşen öğrenci sayıları• Öğretmenlerin mesleki gelişimleri
Ders dışı faaliyetler	<ul style="list-style-type: none">• Okul dışı öğrenme ortamları• Ders dışı etkinlikler

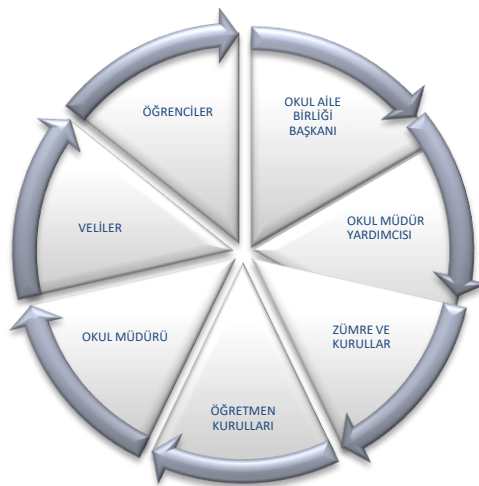
2.6 Paydaş Analizi

Paydaş analizi kapsamında, öncelikle paydaşlar belirlenerek iç ve dış paydaş olarak tasnif edilmiştir. Paydaşlarımızın görüşleri anket, toplantı, dilek ve istek kutuları, elektronik ortamda iletilen önerilerde dâhil olmak üzere çeşitli yöntemlerle sürekli olarak alınmaktadır.

Tablo 4. Paydaş Sınıflandırma ve Önceliklendirme Tablosu

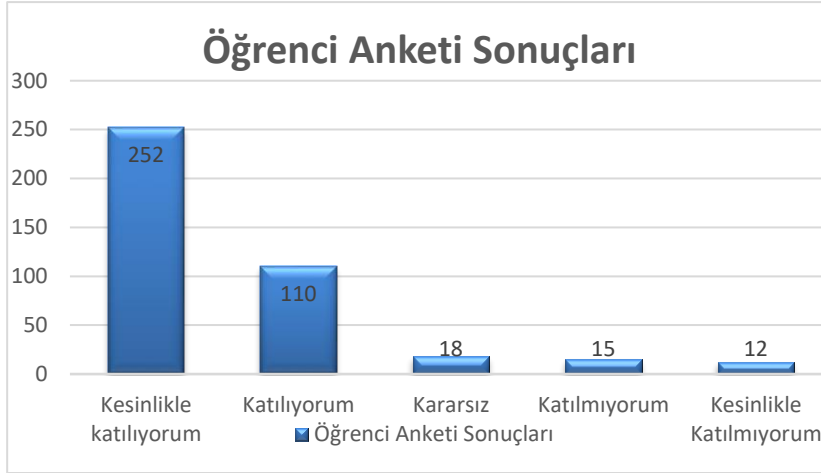
PAYDAŞ ANALİZİ									
PAYDAŞIN ADI	PAYDAŞ TÜRÜ	NEDEN PAYDAŞ	HEDEF KİTLE /	TEMEL	STRATEJİK	ÇALIŞAN	TEDARİKÇİ	Önem derecesi	
								1. Önemli	2. Önemli
Milli Eğitim Bakanlığı	Dış Paydaş	MEB politika üretir, genel bütçe merkezden gelir, Hesap verilen mercidir.		✓			✓		1
Valilik ve Kaymakamlık	Dış Paydaş	Kurumumuzun üstü konumunda olup, hesap verilecek mercidir.		✓					1
İl ve İlçe Milli Eğitim Müdürlüğü	Dış Paydaş	Müdürlüğüne bağlı okul ve kurumları belli bir plan dâhilinde yönetmek ve denetlemek, inceleme ve soruşturma işlerini yürütmek.	✓	✓					1
Okullar	Dış Paydaş	İlk ve Ortaokullar tedarikçi konumundadır. Ortaöğretimler stratejik ortağımızdır.	✓	✓	✓		✓		1
Yönetici ve Öğretmenler	İç Paydaş	Hizmet veren personeldir.	✓	✓	✓	✓			1
Özel Öğretim Kurumları	Dış Paydaş	Eğitim öğretim hizmetlerinde tamamlayıcı unsurdur.	✓		✓				2
Öğrenciler	İç Paydaş	Hizmetin sunulduğu paydaşlardır. İç ve dış paydaş kabul edilebileceği gibi iç paydaş görülmesi daha uygundur.	✓	✓	✓				1
Okul Aile Birlikleri	İç Paydaş	Okulun eğitim öğretim ortamları ve imkânlarının zenginleştirilmesi için çalışır.		✓	✓	✓	✓		1
Belediye	Dış Paydaş	Çevre düzenlemesi altyapıyı hazırlar.	✓		✓		✓		2
İlçe Toplum Sağlığı Merkezi	Dış Paydaş	Sağlık taramaları yapar ve koruyucu sağlık önlemleri alır.		✓					2
Sendikalar	Dış Paydaş	Personel örgütlenmesi yapar.			✓	✓			2
Vakıflar	Dış Paydaş	Okul öncesi ve yaygın eğitim çalışmalarında destek sunar.			✓				2
Muhtarlıklar	Dış Paydaş	Halk ile iletişimi gerçekleştirir.	✓		✓		✓		2
Sivil Savunma İl Müdürlüğü	Dış Paydaş	Sivil savunma hizmetleri yürütür.			✓				2
Türk Telekom İl Müdürlüğü	Dış Paydaş	Haberleşme ve iletişim eksikliklerini giderir.			✓		✓		2

Faaliyet Alanları	Ürün/Hizmet No	Gebze Kaymakamlığı	İlçe Millî Eğitim Müdürlüğü	Personeller	Muhtarlık	Öğretmenler	Okul Yöneticileri	Öğrenci	Veliler
Eğitim ve Öğretim Faaliyetleri	1	✓	✓	✓	✓	✓	✓	✓	✓
	2	✓	✓	✓	✓	✓	✓	✓	✓
	3		✓	✓	✓	✓	✓	✓	
	4		✓	✓	✓		✓	✓	
	5		✓	✓	✓	✓	✓	✓	
	6		✓	✓	✓		✓	✓	
	7		✓	✓	✓	✓	✓	✓	✓
	8	✓	✓	✓	✓	✓	✓	✓	✓
	9		✓	✓	✓	✓	✓	✓	✓
	10	✓	✓	✓	✓	✓	✓	✓	
	11		✓	✓	✓	✓	✓	✓	
Bilimsel, Kültürel, Sanatsal ve Sportif Faaliyetler	1	✓	✓	✓		✓	✓	✓	✓
	2	✓	✓	✓		✓	✓	✓	✓
	3		✓	✓		✓	✓	✓	✓
	4	✓	✓	✓		✓	✓	✓	
Ölçme ve Değerlendirme	1		✓	✓		✓	✓	✓	
	2		✓	✓		✓	✓	✓	
	3		✓	✓		✓	✓	✓	
	4		✓	✓		✓	✓	✓	
	5		✓	✓			✓	✓	
Araştırma, Geliştirme, Proje ve Protokoller	1		✓	✓	✓			✓	
	2			✓	✓	✓	✓	✓	

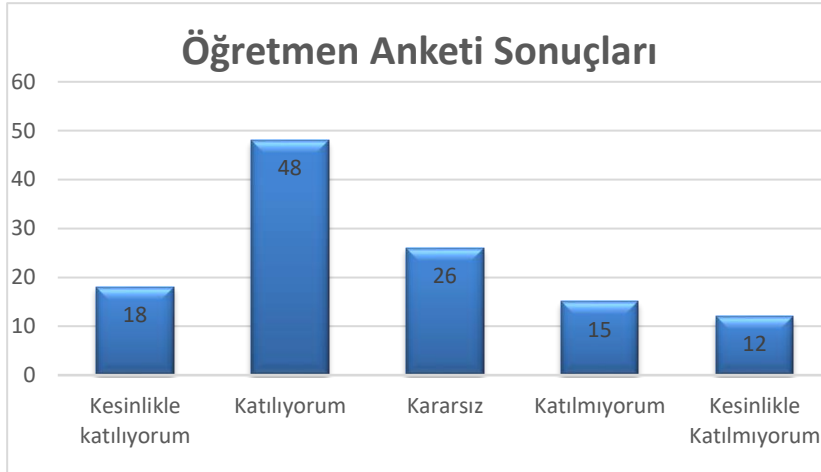


Paydaş anketlerine ilişkin ortaya çıkan temel sonuçlar şu şekildedir:

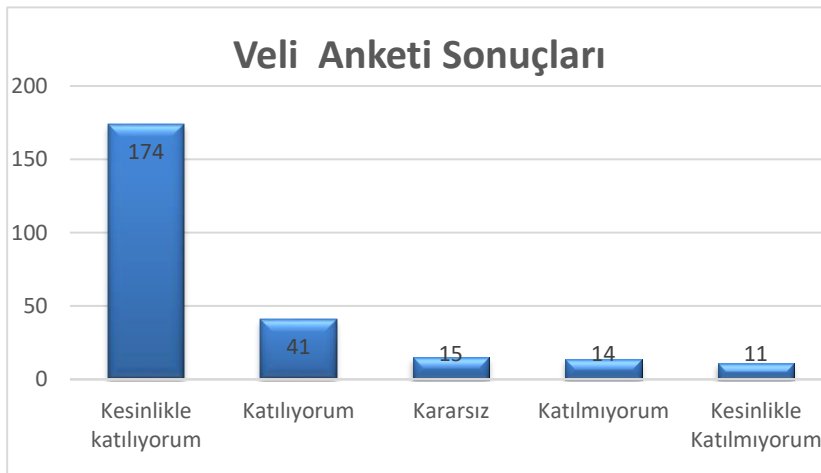
Öğrenci Anketi Sonuçları:



Öğretmen Anketi Sonuçları:



Veli Anketi Sonuçları:



2.7 Kuruluş İçi Analiz

Orhangazi İlkokulu Müdürlüğü 14/09/2011 tarih ve 28054 sayılı Kanunun 652 sayılı kararname ile yönetim ve organizasyon yapısı belirlenmiş olup iş ve işlemlerini bu kanun doğrultusunda yürütmektedir.

27.06.2019 tarih ve 30814 sayılı Resmi Gazetede yayınlanan Milli Eğitim Bakanlığına bağlı Eğitim Kurumları Yönetici ve Öğretmenlerinin norm kadrolarına ilişkin yönetmelik doğrultusunda oluşturulmuştur.

PERSONEL DURUMU				
GÖREV ÜNVANI	TOPLAM	ASİL	ÜCRETLİ	BOŞ
OKUL MÜDÜRÜ	1	1	----	----
MÜDÜR YARDIMCISI	2	2	----	----
ÖĞRETMEN	40	39	1	---

EĞİTİM ÖĞRETİM DIŞI PERSONEL DURUMU			
PERSONEL GÖREV VE ÜNVANI	NORM	MEVCUT DURUM	İHTİYAÇ
YARDIMCI HİZMETLER SINIFI	4	3	1
GENEL İDARE HİZMETLERİ SINIFI	3	2	1
GÜVENLİK HİZMETLERİ SINIFI	1	-	1
TOPLAM	6	5	1

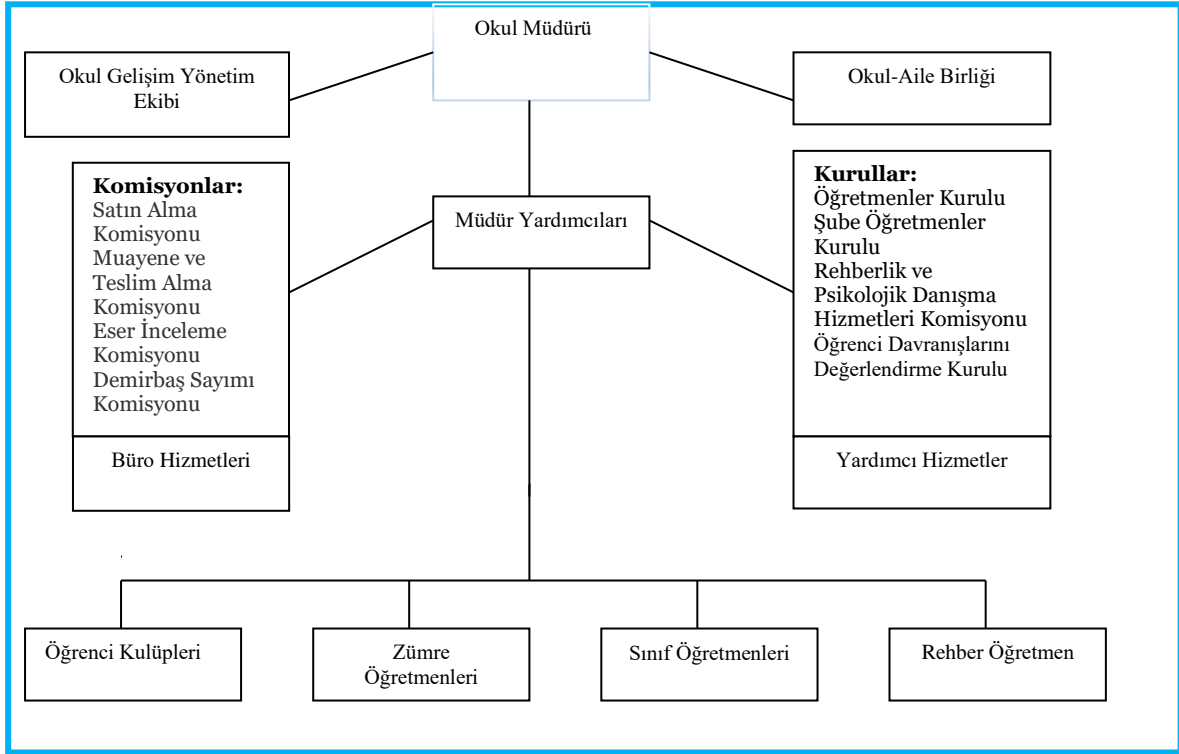
TEKNOLOJİ VE BİLİŞİM ALTYAPISI		
SIRA NO	ÜRÜN ADI	MİKTARI
1	Bilgisayar ve Sunucular	9
2	Bilgisayar ve Çevre Birimleri	-
3	Fotokopi Makinesi	-
4	Ses, Görüntü ve Sunum Cihazları	23
5	Haberleşme Cihazları	-
6	Akıllı Tahta	-
7	Güvenlik Kamerası Sistemi	36

Planlama sürecinin önemli unsurlarından biri de maliyetlendirmedir. Belirlenen amaç ve hedeflere ulaşabilmek için kaynakların bütçeyle ilişkilendirilmesi gerekmektedir. Böylece kaynakların belirlenmiş olan amaçlar doğrultusunda daha etkili ve verimli bir şekilde kullanılması sağlanacaktır.

Eđitim ve ęretimin bařlica finans kaynaklarını merkezi yönetim bütçesinden ayrılan pay, il özel idareleri bütçesinden ayrılan kaynaklar, gerçek ve tüzel kişilerin bağışları ve okul-aile birlikleri gelirleri oluşturmaktadır.

Bu bölümde; teşkilat yapısı, insan kaynaklarının yetkinlik düzeyi, kurum kültürü, teknoloji ve bilişim altyapısı, fiziki ve mali kaynaklara ilişkin analizlere yer verilmiştir.

2.7.1 Teşkilat Şeması



.7.2 İnsan Kaynakları

Bu bölümde; okulumuz personeline ilişkin nicel veriler ile personelin sahip olduğu niteliklerin analizi yapılmıştır.

Tablo 5. Çalışanların Görev Dağılımı

Çalışanın Ünvanı	Görevleri
Okul Müdürü	Okulun en üst düzey yöneticisi olarak görev yapar. Öğretmenleri, personeli, öğrencileri ve velileri yönetir ve okulun günlük işleyişini denetler. Aynı zamanda, eğitim programlarını, öğretim metotlarını ve okul hedeflerini belirler ve bu hedeflerin başarılması için çalışır.
Müdür Yardımcısı	Okulla ilgili yönetim işlerine destek olur . Okulun her türlü yazışma, yönetim, güvenlik, bakım, beslenme ve etkinlik gibi işleri ile ilgilenir. Müdür tarafından verilen görevleri yerine getirir.
Öğretmenler	Öğrencilerin öğrenme potansiyelini ortaya çıkarmak, öğrencileri eğitmek, yeteneklerini geliştirmek ve onları gelecekteki hayatlarına hazırlamak için çalışırlar.
Yardımcı Hizmetler Personeli	Okul yönetimince yapılacak planlama ve iş bölümüne göre her türlü yazı ve dosyayı dağıtmak ve toplamak, başvuru sahiplerini karşılamak ve yol göstermek, hizmet yerlerini temizlemek, aydınlatmak ve ısıtma yerlerinde çalışmak, okula getirilen ve çıkarılan her türlü araç-gereç ve malzeme ile eşyayı taşıma ve yerleştirme işlerini yapmakla yükümlüdürler

Tablo 6. İdari Personelin Hizmet Süresine İlişkin Bilgiler

Hizmet Süreleri	2024 Yıl İtibarıyla
	Kişi Sayısı
1-4 Yıl	1
5-6 Yıl	2

Tablo 7. Öğretmenlerin Hizmet Süreleri (Yıl İtibarıyla)

Hizmet Süreleri	Branşı	Kadın	Erkek	Toplam
1-3 Yıl	Okul Öncesi 2	1	-	1
4-6 Yıl	Sınıf-Rehberlik	2	-	2
7-10 Yıl	Sınıf-Rehberlik-Okul Öncesi	6	-	6
11-15 Yıl	Sınıf Öğrt.	9	4	13
16-20	Sınıf Öğrt.	4	3	7
20 ve üzeri	Sınıf Öğrt.	7	6	13

Tablo 8. Kurumdaki Mevcut Hizmetli/ Memur Sayısı

	Görevi	Erkek	Kadın	Eğitim Durumu	Hizmet Yılı	Toplam
1	Hizmetli	1	-	İlkokul	11	1
2	Hizmetli	-	1	İlkokul	6	1

Tablo 9. Okulun Rehberlik Hizmetleri

Mevcut Kapasite				Mevcut Kapasite Kullanımı ve Performans					
Psikolojik Danışman Norm Sayısı	Görev Yapan Psikolojik Danışman Sayısı	İhtiyaç Duyulan Psikolojik Danışman Sayısı	Görüşme Odası Sayısı	Danışmanlık Hizmeti Alan			Rehberlik Hizmetleri ile İlgili Düzenlenen Eğitim/Paylaşım Toplantısı vb. Faaliyet Sayısı		
				Öğrenci Sayısı	Öğretmen Sayısı	Veli Sayısı	Öğretmenlere Yönelik	Öğrencilere Yönelik	Velilere Yönelik
3	3	-	3	1041			3	6	4

2.7.3 Teknolojik Düzey

Okulumuzun teknolojik altyapısı ve teknolojiyi kullanabilme düzeyine ilişkin analizi yapılmıştır.

Tablo 10. Teknolojik Araç-Gereç Durumu

Araç-Gereçler	Mevcut Durum	İhtiyaç
Bilgisayar ve Sunucular	8	-
Fotokopi Makinesi	3	-
Ses, Görüntü ve Sunum Cihazları	28	-
Haberleşme Cihazları	1	-
Akıllı Tahta	32	-
Güvenlik Kamerası Sistemi	36	-

Tablo 11. Fiziki Mekân Durumu

Fiziki Mekân	Var	Yok	Adedi	İhtiyaç
Öğretmen Çalışma Odası	X	-	1	-
Akıl Oyunları Sınıfı	X	-	1	-
Kütüphane	X	-	1	-
Rehberlik Servisi	X	-	3	-
Laboratuvar	X	-	1	-
Müzik Odası	-	X	-	1
Çok Amaçlı Salon	-	-	-	1
Konferans Salonu	X	-	1	-

2.7.4 Mali Kaynaklar

Okulun mali kaynak analizi aşağıda belirtilmiştir.

Tablo 12. Kaynak Tablosu

<i>Kaynaklar</i>	2023	2024	2025	2026	2027	2028
<i>Genel Bütçe</i>	164270	180000	220000	340000	410000	530000
<i>Okul Aile Birliği</i>	273949	429675	570000	620000	710000	820000
<i>Kira Gelirleri</i>	47732	73000	95000	140000	160000	188000
TOPLAM	485951	682675	885000	1100000	1280000	1538000

Tablo 13. Gelir-Gider Tablosu

YILLAR	2021		2022		2023	
	GELİR	GİDER	GELİR	GİDER	GELİR	GİDER
<i>BAKIM ONARIM MAL MALZEME ALIM</i>	37079,48	424	151287,5	4981,84	321681	1500
<i>BİLİŞİM ONARIM MAL VE MALZEME ALIM</i>		3358		7150,8		4752
<i>BİNA SİGORTA GİDERİ</i>		339		720,13		3385,73
<i>GENEL ONARIM</i>		2600		29295,74		74280
<i>PERSONEL GİDER VE ÖDEMELERİ</i>		12550		58850		108274,32
<i>SINIF DONATIM MAZEMELERİ</i>		2250		152,9		8000
<i>TEMİZLİK MALZEMELERİ</i>		4718		2955		2400
<i>KIRTASIYE MALZELERİ</i>		6499,99		16358,36		48470,28
<i>ÖDÜL MALZEMESİ ALIM</i>		0		224,2		708,1
<i>YEMEK YARDIMI</i>		0		4799		11572,01
TOPLAM	37079,48	32738,99	151287,5	125487,97	321.681,00	263342,44

2.7.5 İstatistik Veriler

Öğretmen/Öğrenci Durumu

Yıllar	2021	2022	2023
Genel Mevcut	984	1026	1041
Ortalama Sınıf Mevcudu	34	36	33
Mevcudu en fazla olan sınıf mevcudu sayısı	34	36	38
Mevcudu en az olan sınıf mevcudu sayısı	28	32	30
Kaynaştırma öğrenci sayısı	26	28	34

Öğrenci kursları (kurs açılan dersler, katılan öğrenci sayısı, görev alan öğretmenlerin sayısı, kursun akademik başarıya olan katkısı vs.)

Yıllar	2021	2022	2023
Açılan İYEP kursu sayısı	1	2	0
Açılan İYEP kursuna katılan öğrenci sayısı	24	38	0
Görev alan öğretmen sayısı	1	2	0

Okulunda yapılan sosyal faaliyetlerin (kutlamalar, anma günü, kermes vb.) neler olduğu, bunlarda görev alan öğretmen, öğrenci velilerin sayısı, katılım oranı belirtilir.

Yıllar	2021			2022			2023		
	Öğrt.	Öğrenci	Veli	Öğrt.	Öğrenci	Veli	Öğrt.	Öğrenci	Veli
Tören ve Kutlamalar	34	870	350	36	920	430	40	1010	430
Bilgi yarışmaları							8		

Okulunda yapılan kültürel faaliyetlerin (gezi, sergi vb.) neler olduğu; kültürel faaliyetlerde görev alan öğretmen, öğrenci velilerin sayısı, katılım oranı belirtilir.

Yıllar	2021			2022			2023		
	Öğrt.	Öğrenci	Veli	Öğrt.	Öğrenci	Veli	Öğrt.	Öğrenci	Veli
Geziler	35	340	130	38	390	155	40	410	160

• Öğrenci devam durumu (öğrencilerin devamsızlık ortalaması, önceki yılda devamsızlıktan kalan öğrenci sayısı, bu yıl sürekli devamsızlık yapan öğrenci sayısı, önceden devamsız olup da devamı sağlanan öğrenci sayısı),

Yıllar	2021	2022	2023
Devamsızlıktan kalan öğrenci sayısı	5	3	4
Sürekli devamsız öğrenci sayısı	12	6	8
Devamsız olup da devamı sağlanan öğrenci sayısı	4	2	4

2.8 Çevre Analizi (PESTLE)

Çevre analiziyle okulumuz üzerinde etkili olan veya olabilecek politik, ekonomik, sosyo-kültürel, teknolojik, yasal çevresel dış etkenlerin tespit edilmesi amaçlanmıştır.

Okulumuzun temel istatistiklerinde verilen okul künyesi, çalışan bilgileri, bina bilgileri, teknolojik kaynak bilgileri ve gelir gider bilgileri ile paydaş anketleri sonucunda ortaya çıkan sorun ve gelişime açık alanlar iç ve dış faktör olarak değerlendirilerek GZFT tablosunda belirtilmiştir. Dolayısıyla olguyu belirten istatistikler ile algıyı ölçen anketlerden çıkan sonuçlar tek bir analizde birleştirilmiştir. Kurumun güçlü ve zayıf yönleri donanım, malzeme, çalışan, iş yapma becerisi, kurumsal iletişim gibi çok çeşitli alanlarda kendisinden kaynaklı olan güçlülükleri ve zayıflıkları ifade etmektedir ve ayırımı temel olarak okul müdürü/müdürlüğü kapsamında bakılarak iç faktör ve dış faktör ayrımı yapılmıştır.

Tablo .14 PESTLE Analiz Tablosu

Politik-Yasal etkenler	Ekonomik etkenler
<ul style="list-style-type: none">• Kalkınma Planı ve Orta Vadeli Program,• Bakanlık, il ve ilçe stratejik planlarının incelenmesi,• Yasal yükümlülüklerin belirlenmesi,• Oluşturulması gereken kurul ve komisyonlar,• Okul çevresindeki politik durum.	<ul style="list-style-type: none">• Okulun bulunduğu çevrenin genel gelir durumu,• İş kapasitesi,• Okulun gelirini artırıcı unsurlar,• Okulun giderlerini arttıran unsurlar,• Tasarruf sağlama imkânları,• İşsizlik durumu,• Mal-ürün ve hizmet satın alma imkânları,• Kullanılabilir bütçe
Sosyokültürel etkenler	Teknolojik etkenler
<ul style="list-style-type: none">• Kariyer beklentileri,• Ailelerin ve öğrencilerin bilinçlenmeleri,• Aile yapısındaki değişimler• Nüfus artışı,• Göç,• Nüfusun yaş gruplarına göre dağılımı,• Hayat beklentilerindeki değişimler (Hızlı para kazanma hırısı, lüks yaşama düşkünlük, kırsal alanda kentsel yaşam),• Beslenme alışkanlıkları,• Değerler, mesleki etik kuralları vb.	<ul style="list-style-type: none">• Okulun teknoloji kullanım durumu• e- Devlet uygulamaları,• Dijital Platformlar üzerinden uzaktan eğitim imkânları,• Okulun sahip olmadığı teknolojik araçlar• Personelin ve öğrencilerin teknoloji kullanım kapasiteleri,• Personelin ve öğrencilerin sahip olduğu teknolojik araçlar,• Teknoloji alanındaki gelişmeler• Teknolojinin eğitimde kullanımı
Çevresel Etkenler	
<ul style="list-style-type: none">• Hava ve su kirlenmesi,• Toprak yapısı,• Bitki örtüsü,• Doğal kaynakların korunması için yapılan çalışmalar,• Çevrede yoğunluk gösteren hastalıklar,• Doğal afetler (deprem kuşağında bulunma, salgın hastalıklar)	

2.9 Güçlü ve Zayıf Yönler ile Fırsatlar ve Tehditler (GZFT) Analizi

Okulun güçlü ve zayıf yönleri ile Okulun dışında oluşabilecek fırsatlar ve tehditler belirlenmiştir.

Tablo15 GZFT Listesi

İç Çevre
Güçlü Yönler
❖ Bütçemizin verimli ve planlı kullanılması.
❖ Çalışanların kurumsal kimliği önemsemeleri.
❖ Derslerde konuya uygun araç ve gereçler kullanılmaktadır.
❖ Eğitimde Kalite Yönetim Sisteminin benimsenmesi.
❖ Eski ve yeni okul binasının aynı bahçede olması.
❖ Kaynakların israf edilmemesi.
❖ Kurum çalışanların teknolojik ve mesleki donanıma sahip olmaları.
❖ Kurumdaki tüm duyurular çalışanlara zamanında iletilmektedir.
❖ MEB'in sağladığı internetin kullanılarak e-güvenliğin sağlanması
❖ Okul Aile Birliğinin özverili çalışması.
❖ Okul Öncesi ihtiyaçların karşılanabilir olması.
❖ Okulumuza ulaşımın kolay olması.
❖ Öğrenciler arasındaki kaynaşmanın sağlanmış olması.
❖ Öğrenciler okulda kendilerini güvende hissetmektedirler.
❖ Öğretmen ve Personel eksikliğimizin bulunmaması.
❖ Öğretmenler yeniliğe açık olarak derslerin işlenişinde çeşitli yöntemler kullanmaktadırlar.
❖ Öğretmenlerimiz alanlarıyla ilgili gelişmeleri takip ederek bilgilerini güncellemektedirler.
❖ Öğretmenlerimiz kendilerini okulun değerli bir üyesi olarak görmektedirler.
❖ Öğretmenlerimizin yeterli donanıma sahip olması.
❖ Paydaşlarımızla iletişimimizin sağlıklı olması.
❖ Personellerimizin ekip ruhuna sahip olması.
❖ Sınıf Mevcutlarının Standartlara uygun olması.
❖ Sosyal iletişim ağlarının etkin kullanılıyor olması.
❖ Teneffüslerde ihtiyaçlarını giderebilmektedirler.
❖ TİF, TEFBİS kayıtlarının düzenli tutulması.
❖ Veli anket sonucuna göre İhtiyaç duyulduğunda okul çalışanlarıyla iletişime geçilebilmektedir.
❖ Veli anket sonucuna göre öğrencilerimiz okulu sevmekte ve öğretmenlerle iyi anlaşmaktadır.
❖ Veli anket sonucuna göre öğretmenler derslerin işlenişinde yeniliğe açık çeşitli yöntemler uygulamaktadırlar.
❖ Velilerimizin okul ile güçlü bir bağının olması.
❖ Web sitemizin güncel tutulması.
❖ Yabancı uyruklu öğrencilerin oryantasyonunun sağlıklı olması.

İç Çevre

Zayıf Yönler

- ❖ İnternetin öğrenciler üzerindeki olumsuz etkileri
- ❖ Velilerin eğitim sürecinden uzak olmaları
- ❖ Çevresel faktörlerin öğrenciler üzerindeki olumsuz etkileri
- ❖ Yabancı dil seviyesinin istenilen düzeyde olmaması
- ❖ Velilerin okuryazarlık oranının düşük olması
- ❖ Velilerin sosyo-ekonomik düzeylerinin düşük olması
- ❖ Öğrenci sayılarının mahallemizin göç vermesinden dolayı düşmesi

Dış Çevre

Fırsatlar

- ❖ Bakanlığın eğitim alanında gerçekleştirdiğini yenilikçi çalışmaları
- ❖ Eğitimde fırsat eşitliğinin sağlanması
- ❖ Ekolojik Çevre duyarlılığı olan kurumların MEB ile iş birliği yapması, uygulanan müfredatta çevreye yönelik tema ve kazanımların bulunması
- ❖ Ekonomik Eğitim öğretim ortamları ile hizmet birimlerinin fiziki yapısının geliştirilmesini ve eğitim yatırımların artmasının sağlanması
- ❖ Hizmet içi eğitim hizmeti alınabilecek kurumların olması.
- ❖ İdare- veli- öğretmen ve öğrenci iletişiminin çok yönlü sağlanabilmesi.
- ❖ İlimizin coğrafik konumunun çevre illere göre avantajlı bir konumda olması
- ❖ Okula ulaşımın kolay olması.
- ❖ Okula yönelik veli ve toplum desteğinin olması.
- ❖ Okulumuz çevresinde yeşil alan ve parkların olması.
- ❖ Öğretmen ve yöneticilerin mesleki gelişimlerine yönelik düzenlenen hizmet içi kurs/seminer sayısının yeterli düzeyde olması
- ❖ Paydaş kitlesinin geniş olması.
- ❖ Siyasi erkin, bazı bölgelerdeki eğitim ve öğretime erişim hususunda yaşanan sıkıntıların çözümünde olumlu katkı sağlanması
- ❖ Sosyolojik Kitlesele göç ile gelen bireylerin topluma uyumunu kolaylaştıran sosyal yapı
- ❖ STK lar ve Yerel Yönetimlerle iş birliğine gidilmesi.
- ❖ Teknolojik gelişmelerin takip ediliyor ve kullanılıyor olması.
- ❖ Teknolojik Teknoloji aracılığıyla eğitim öğretim faaliyetlerinde ihtiyaca göre altyapı, sistem ve donanımların geliştirilmesi ve kullanılması ile öğrenme süreçlerinde dijital içerik ve beceri destekli dönüşüm imkânlarına sahip olunması
- ❖ Yerel Yönetimin eğitim hizmetlerine duyarlılığı.

Tehditler

- ❖ Dilimizin etkili ve güzel kullanılamaması.
- ❖ Bilişim ve bilgi sistemlerine yönelik tehditlerin olması. (Siber zorbalık vb.)
- ❖ Eğitime finansal katkısının yetersizliği, bölgeler arası ekonomik gelişmişlik farklılığı
- ❖ Ekonomik Eğitim kaynaklarının kullanımının etkili ve etkin planlanamaması, diğer kurumlar ve sivil toplumun
- ❖ Gelişen ve değişen teknolojiye uygun donatım maliyetlerinin yüksek olması.
- ❖ Görsel sanatlar, Müzik, Beden eğitimi ve Oyun derslerine branş öğretmenlerinin girmemesi.
- ❖ Görsel ve yazılı basının eğitim çağı çocuk ve gençleri üzerindeki olumsuz etkisi.
- ❖ İlin deprem bölgesinde yer alıyor olması

- ❖ İlin göç alması
- ❖ Kitle iletişim araçlarının öğrenciler üzerindeki olumsuz etkileri
- ❖ Mevzuat değişiklikleri
- ❖ Okul çevresi güvenliği
- ❖ Parçalanmış aile profili oranının artmış olması.
- ❖ Paydaş kitlesinin orta ve orta altı ekonomik düzeye sahip olması.
- ❖ Sosyolojik Kamuoyunun eğitim öğretimin kalitesine ilişkin beklenti ve algısının farklı olması
- ❖ Teknolojinin hızlı gelişmesiyle birlikte yeni üretilen cihaz ve makinelerin yüksek maliyeti
- ❖ Toplumda şiddet olaylarının oranlarında artış olması.
- ❖ Toplumsal yapı bozuklukları
- ❖ Velilerin eğitime yönelik duyarlılık düzeylerindeki farklılıklar
- ❖ Yabancı uyruklu öğrencilerin entegrasyonunda dil sorunu yaşanması.

2.10 Tespit ve İhtiyaçların Belirlenmesi

Okulumuz eğitim öğretim faaliyetleri noktasında yeterli düzeydedir. Yapılan anketler neticesinde veli ve öğrencilerimiz tarafından okulun mevcut durumu memnuniyetle karşılanmıştır.

Gelişim ve sorun alanları analizi ile GZFT analizi sonucunda ortaya çıkan sonuçların planın geleceğe yönelim bölümü ile ilişkilendirilmesi ve buradan hareketle hedef, gösterge ve eylemlerin belirlenmesi sağlanmaktadır.

Gelişim ve sorun alanları ayrımında eğitim ve öğretim faaliyetlerine ilişkin üç temel tema olan Eğitime Erişim, Eğitimde Kalite ve kurumsal Kapasite kullanılmıştır. Eğitime erişim, öğrencinin eğitim faaliyetine erişmesi ve tamamlamasına ilişkin süreçleri; Eğitimde kalite, öğrencinin akademik başarısı, sosyal ve bilişsel gelişimi ve istihdamı da dâhil olmak üzere eğitim ve öğretim sürecinin hayata hazırlama evresini; Kurumsal kapasite ise kurumsal yapı, kurum kültürü, donanım, bina gibi eğitim ve öğretim sürecine destek mahiyetinde olan kapasiteyi belirtmektedir.

Eğitime Erişim	Eğitimde Kalite	Kurumsal Kapasite
Okullaşma Oranı	Akademik Başarı	Kurumsal İletişim
Okula Devam/ Devamsızlık	Sosyal, Kültürel ve Fiziksel Gelişim	Kurumsal Yönetim
Okula Uyum, Oryantasyon	Sınıf Tekrarı	Bina ve Yerleşke
Özel Eğitime İhtiyaç Duyan Bireyler	Yönlendirme	Donanım
Yabancı Öğrenciler	Öğretim Yöntemleri	Temizlik, Hijyen
Hayatboyu Öğrenme	Ders araç gereçleri	İş Güvenliği, Okul Güvenliği
		Taşıma ve servis

3.BÖLÜM

GELECEĞE BAKIŞ



3. GELECEĞE BAKIŞ

Okul Müdürlüğümüzün Misyona, vizyona, temel ilke ve değerlerinin oluşturulması kapsamında öğretmenlerimiz, öğrencilerimiz, velilerimiz, çalışanlarımız ve diğer Paydaşlarımızdan alınan görüşler, sonucunda stratejik plan hazırlama ekibi tarafından oluşturulan Misyona, Vizyona, Temel Değerler; Okulumuz üst kurulana sunulmuş ve üst kurul tarafından onaylanmıştır.



3.1 Misyona



Orhangazi İlkokulu Liderleri, öğretmenleri, yardımcı personeli, öğrencileri, öğrenci velileri, çevre insanı ve paydaşlarımızla;

Bizler , Atatürk'ün göstermiş olduğu yolda ilerleyerek, toplumun ve insanlığın sosyal, kültürel ve ekonomik gelişmesini sağlayacak bireyler yetiştirmek, okulu sahiplenerek, her zamanda üzerine düşen görev ve sorumluluğu hiç tereddütsüz olarak yapan, kendisiyle, çevresiyle barışık ve okulu gerçek bir eğitim , kültür , bilim yuvası olarak kabul eden bir anlayışla varız.

3.2 Vizyon



Atatürk İlke ve inkılaplarına , milli , manevi , ahlaki değerlere bağlı ve çevreye saygılı,özgür , sorgulayan ve kendini ifade edebilen evrensel değerlerle düşünebilen, Türk Milli Eğitiminin Amaçları doğrultusunda, her bireyin öğrenmesine ve gelişmesine yardımcı olan, paylaşımcı, dinamik ve üretken bir okul toplumu olmak.

3.3 Temel Değerler

TEMEL DEĞERLERİMİZ:

- 1) Ülkemizin geleceğinden sorumlu olma
- 2) Hedeflerin sürekli yüksek tutulması.
- 3) Kurumda çalışan herkesin katılımı ile sürecin devamlı olarak iyileştirileceğine ve geliştirileceğine inanılması.
- 4) Sağlıklı bir çalışma ortamı içerisinde çalışanları tanıyarak fikirlerine değer verilmesi ve işimizin önemsenmesi.
- 5) Öğrencilerimiz, bütün çalışmalarımızın odak noktası olması.
- 6) Verimli ve etkili çalışmak
- 7) İnsan hak ve özgürlüklerine saygı

İLKELERİMİZ

- 1) Paydaşlar eşitlikten yararlanır.
- 2) Paydaşların yöneltmesi yapılır.
- 3) Paydaşlara fırsat eşitliği tanınır.
- 4) Veli-Öğrenci-Öğretmenin işbirliği içinde çalışmaları sağlanır.
- 5) Açıklık ve erişebilirlik.
- 6) Katılım ve sorumluluk bir arada değerlendirilir.

3.4 Amaç, Hedef ve Performans Göstergesi ile Stratejiler



Tablo 16 . Amaç, Hedef, Gösterge ve Stratejilere İlişkin Tablolar

TEMA	EĞİTİM-ÖĞRETİME ERİŞİM ve KATILIM-ANAOKULU								
Amaç 1	A1.1 Öğrencilerin eğitim öğretime etkin katılımlarıyla donanımlı olarak bir üst öğrenime geçişi sağlanacaktır.								
Hedef 1.1	H1.1 Okul öncesi eğitime erişim artırılacaktır.								
Performans Göstergeleri	Hedefe Etkisi	Başlangıç Değeri	2024	2025	2026	2027	2028	İzleme Sıklığı	Rapor Sıklığı
PG 1.1.1 Aday kayıttaki bir sonraki yıl ilkokula başlayacak olan çocuklardan okula kayıt olanların oranı (%100)	100	%80	%90	%100	%100	%100	%100	Dönemde 1 Defa	Yılda 1 Defa
PG 1.1.2 Tüm dersliklerin doluluk oranı (%)100	100	%80	%90	%100	%100	%100	%100	Dönemde 1 Defa	Yılda 1 Defa
PG 1.1.3 Ebeveynine aile eğitimi verilen okul öncesi çocuk sayısı	100	%60	%70	%80	%90	%100	%100	Dönemde 1 Defa	Yılda 1 Defa
Koordinatör Birim	Okul/kurumun idaresi, rehberlik servisi,								
İş birliği Yapılacak Birimler	İlçe Milli Eğitim Müdürlüğü, Mahalle Muhtarı, Komşu İlk Ve Ortaokullar								
Riskler	Çevrenin sosyo ekonomik düzeyi, Okulun bulunduğu çevre								
Stratejiler	<p>S1 Kayıt döneminde bir sonraki yıl ilkokula başlayacak olan çocuklar başta olmak üzere, tüm çocukların aileleri ile iletişime geçilerek okul öncesi eğitime kayıtlı ilgili gerekli bilgilendirme yapılacaktır.</p> <p>S2 Okul öncesi eğitimde ebeveyn bilgilendirme çalışmaları yapılacaktır.</p> <p>S3 Tüm derslikler tam kapasite kullanılacaktır.</p> <p>S4 İhtiyaç dâhilinde (aday kayıttaki fazla çocuk olması durumunda) ikili eğitim uygulaması yapılacaktır.</p> <p>S5 Aileye düşen maliyeti azaltmaya yönelik iş birliği, protokol veya projeler geliştirilecektir</p>								
Maliyet Tahmini	0								
Tespitler	<p>1-Okul öncesi eğitimin zorunlu hale gelmesi</p> <p>2- Okul öncesi eğitimin ücretsiz olması</p> <p>3-Hijyen için personelin yeterli olması,</p>								
İhtiyaçlar	<p>1-Okul öncesinin bağımsız bir binasının olması,</p> <p>2-Personel sayısının yeterli olması,</p> <p>3-Derslik sayısının yeterli olması.</p> <p>4-Gerekli donanım ve meteryalin olması,</p>								

Performans göstergesinin Hedefe Etkisi yüzde olarak ifade edilir. Amaca hizmet edecek hedeflerin tamamı %100 başarı performansı olarak düşünülerek tüm hedeflerinin toplamı için %100'lük oran bulmalıdır.

TEMA	EĞİTİM-ÖĞRETİME ERİŞİM ve KATILIM-İLKOKUL									
Amaç 2	A.2 Öğrencilerin eğitim öğretime etkin katılımlarıyla donanımlı olarak bir üst öğrenime geçişi sağlanacaktır.									
Hedef 2.1	H.2.1 Öğrenme kayıpları önleyici çalışmalar yapılarak azaltılacaktır.									
Performans Göstergeleri	Hedefe Etkisi	Başlangıç Değeri	2024	2025	2026	2027	2028	İzleme Sıklığı	Rapor Sıklığı	
PG2.2.1. İlkokullarda Yetiştirme Programına (İYEP) dâhil olan öğrencilerin Türkçe dersi kazanımlarına ulaşma oranı (%)	50	%25	%50	%55	%60	%70	%100	Dönemde 1 Defa	Yılda 1 Defa	
PG2.122. İlkokullarda Yetiştirme Programına dâhil olan öğrencilerin matematik dersi kazanımlarına ulaşma oranı (%)	50	%25	%50	%55	%60	%70	%100	Dönemde 1 Defa	Yılda 1 Defa	
PG2.2.3. 20 gün ve üzeri özürsüz devamsızlık yapan öğrenci oranı (%)	100	%6	%5	%4	%3	%2	%0	Dönemde 1 Defa	Yılda 1 Defa	
PG2.2.4. 20 gün ve üzeri özürlü devamsızlık yapan öğrenci oranı (%)	100	%1	%1	%1	%1	%1	%0	Dönemde 1 Defa	Yılda 1 Defa	
Koordinatör Birim	Okul/kurumun idaresi, rehberlik servisi, zümre başkanları öğretmenler,veliler,İlçe Sağlık Müdürlüğü									
İş birliği Yapılacak Birimler	İlçe Milli Eğitim Müdürlüğü,Mahalle Muhtarı,veliler,									
Riskler	Çevrenin sosyo-ekonomik durumu,									
Stratejiler	<p>S.1. Öğrencilerin Türkçe dersindeki eksikleri tespit edilerek İYEP aracılığıyla akademik yeterliklerinin artırılması sağlanacaktır.</p> <p>S.2 Öğrencilerin matematik derslerindeki eksikleri tespit edilerek İYEP aracılığıyla akademik yeterliklerinin artırılması sağlanacaktır.</p> <p>S.3 Dijital platformlar aracılığıyla öğrencilerin tamamlayıcı ve destekleyici eğitim almaları sağlanacaktır.</p> <p>S.4 İYEP'in ders içeriklerine katkı sağlayacak etkinlik, okuma vb aktivitelerin zenginleştirilmesi sağlanacaktır.</p> <p>S.5 İYEP içerikleri öğrencinin hazır bulunuşluk seviyesi dikkate alınarak hazırlanacaktır.</p> <p>S.6 Öğrencilerin devamsızlık nedenleri tespit edilerek devamsızlığa neden olan etmenler giderilecektir.</p>									
Maliyet Tahmini	10.000									
Tespitler	1-Dezavantajlı öğrenci sayısının fazla olması, 2-Ailevi ve geleneksel nedenlerle devamsız öğrencilerin bulunması, 3-Okulun bulunduğu çevrenin sosyo-ekonomik düzeyi									
İhtiyaçlar										

TEMA	EĞİTİM-ÖĞRETİMDE KALİTE-ANAOKULU								
Amaç 3	A3.1 Öğrencilerin kaliteli eğitime erişimleri fırsat eşitliği temelinde artırılarak tüm gelişim alanlarını kapsayacak şekilde çok yönlü gelişimleri sağlanacaktır.								
Hedef 3.1	H3.1 Okul öncesi eğitiminin niteliği artırılabacaktır.								
Performans Göstergeleri	Hedef e Etkisi	Başlangıç Değeri	2024	2025	2026	2027	2028	İzleme Sıklığı	Rapor Sıklığı
PG 3.1.1 e-Portfolyo hazırlanan çocuk oranı (%)	%100	%60	%70	%80	%90	%100	%100	Dönemde 1 Defa	Yılda 1 Defa
PG 3.1.2 Eğitim öğretim yılı süresince açık hava etkinliği yapılan eğitim günü oranı (%)	%100	%20	%30	%40	%50	%70	%90	Dönemde 1 Defa	Yılda 1 Defa
PG 3.1.3 Eğitsel değerlendirme ve tanılama hakkında bilgilendirme yapılan veli sayısı	%100	20	70	80	90	100	120	Dönemde 1 Defa	Yılda 1 Defa
PG 3.1.4 Eğitsel değerlendirme ve tanılama hakkında bilgilendirme yapılan öğretmen oranı (%)	%100	%100	%100	%100	%100	%100	%100	Dönemde 1 Defa	Yılda 1 Defa
PG 3.1.5 Okul bahçeleri geleneksel oyunlara uygun şekilde düzenlenen kurum oranı (%)	%100	%20	%40	%50	%60	%80	%100	Dönemde 1 Defa	Yılda 1 Defa
Koordinatör Birim	Okul/kurumun idaresi, rehberlik servisi, zümre başkanları öğretmenler,								
İş birliği Yapılacak Birimler	İlçe Milli Eğitim Müdürlüğü,Belediye,veliler								
Riskler	Çevrenin sosyo-ekonomik durumu,Öğrenci sayısı,								
Stratejiler	S1 Bakanlıkça hazırlanan e-Portfolyo sistemine her çocuk için veri girişi gerçekleştirilecektir. S2 Okul öncesi eğitim sürecinde, her gün açık hava etkinliğine yer verilecektir. S3 Okul bahçeleri geleneksel oyunlara uygun şekilde düzenlenecektir. S4 Okul öncesi eğitimde okul-aile iş birliği geliştirilecektir. S5 Eğitsel değerlendirme ve tanılama sürecine yönelik olarak velilere yönelik bilgilendirme çalışmaları yapılması sağlanacaktır.								
Maliyet Tahmini	150.000								
Tespitler	1-Sınıfta öğrenci başına düşen öğrenci sayısının fazla olması, 2-Sınıflarda ışıklandırmanın yetersiz olması 3-Öğrencilerin giriş-çıkışlarının uygun olmaması, 4-Sınıf dışında etkinlik alanlarının yetersiz olması								
İhtiyaçlar	1- Sınıf mevcutlarının düşürülmesi, 2- Sınıf dışında öğrencilerin etkinlik yapabileceği alanların oluşturulması, 3- Anaokullarının bağımsız binada olması								

TEMA	EĞİTİM-ÖĞRETİMDE KALİTE-İLKOKUL								
Amaç 4	A.4.1 Öğrencilere medeniyetimizin ve insanlığın ortak değerleriyle çağın gereklerine uygun bilgi, beceri, tutum ve davranışlar kazandırılacaktır.								
Hedef 4.1	H.4.1 Öğrencilere evrensel değerler, sağlıklı yaşam ve çevre bilinci duyarlılığı kazandırılacaktır								
Performans Göstergeleri	Hedef Etkisi	Başlangıç Değeri	2024	2025	2026	2027	2028	İzleme Sıklığı	Rapor Sıklığı
PG 4.1.1 Öğrenci başına okunan kitap sayısı	%60	5	7	8	9	10	11	Dönemde 1 Defa	Yılda 1 Defa
PG 4.1.2 Sağlıklı ve dengeli beslenme ile ilgili verilen eğitim sayısı	%100	%40	%60	%70	%80	%90	%100	Dönemde 1 Defa	Yılda 1 Defa
PG 4.1.3 Sağlıklı ve dengeli beslenme ile ilgili verilen eğitime katılan öğrenci sayısı	%100	%40	%60	%70	%80	%90	%100	Dönemde 1 Defa	Yılda 1 Defa
PG 4.1.4 Çevre bilincinin artırılmasına yönelik verilen eğitim sayısı	%100	%40	%60	%70	%80	%90	%100	Dönemde 1 Defa	Yılda 1 Defa
PG.4.1.5 Çevre bilincinin artırılmasına yönelik verilen eğitimlere katılan öğrenci sayısı	%100	%40	%60	%70	%80	%90	%100	Dönemde 1 Defa	Yılda 1 Defa
PG.4.1.6 Nezaket kurallarına yönelik yapılan etkinlik sayısı	%100	%40	%60	%70	%80	%90	%100	Dönemde 1 Defa	Yılda 1 Defa
PG.4.1.7 Nezaket kurallarına yönelik yapılan etkinliklere katılan öğrenci sayısı	%100	%40	%60	%70	%80	%90	%100	Dönemde 1 Defa	Yılda 1 Defa
Koordinatör Birim	Okul/kurumun idaresi, rehberlik servisi, zümre başkanları öğretmenler,veliler,İlçe Sağlık Müdürlüğü								
İş birliği Yapılacak Birimler	İlçe Milli Eğitim Müdürlüğü,İlçe Sağlık Müdürlüğü,veliler								
Riskler	Çevrenin sosyo-ekonomik durumu,beslenme alışkanlıkları,Çevrenin eğitim durumu								
Stratejiler	S1 Okul kütüphanesi zenginleştirilecek, öğrencilerin kütüphaneden yararlanması sağlanacaktır. S2 Türkçe dersinde ders saatinin bir bölümü okumaya ayrılacak ve okul müdürlüğünce planlanan zamanlarda okuma etkinlikleri düzenlenecektir. S3 Serbest etkinlikler saati, öğrencilerin sanatsal, sportif ve kültürel faaliyetlere katılım sağlayacağı şekilde düzenlenecektir. S4 Öğrencilere sağlıklı ve dengeli beslenmelerine yönelik bilgilendirme eğitimleri ve etkinlikler yapılacaktır. S5 Öğrencilerin çevre bilincinin artırılmasına yönelik etkinlikler yapılacaktır. S6 Öğrencilere, nezaket ve görgü kuralları konusunda eğitimler verilerek konuya ilişkin etkinlikler düzenlenecektir.								
Maliyet Tahmini	200.000								
Tespitler	1-Kitap sevgisinin çocuklara aşılması, 2-Sağlıklı beslenme hakkında velilerin ve çocukların bilgilendirme ihtiyacı 3-Çevre bilincinin oluşmaması, 4-Nezaket kuralları ve topluma sağladığı faydalar hakkında bilgi eksikleri								

İhtiyaçlar	<p>1-Kitap okumanın önemi ve bizek katkı faydaların bilinmesi</p> <p>2- Öğrencilere sağlıklı ve dengeli beslenmelerine yönelik bilgilendirme eğitimleri,</p> <p>3- Velilerin sağlıklı ve dengeli beslenmelerine yönelik bilgilendirme eğitimleri,</p> <p>4- Öğrencilerin çevre bilincinin artırılmasına yönelik eğitimler</p> <p>5- Öğrencilere, nezaket ve görgü kuralları konusunda eğitimler</p>
Stratejiler	<p>S1 Okul kütüphanesi zenginleştirilecek, öğrencilerin kütüphaneden yararlanması sağlanacaktır.</p> <p>S2 Türkçe dersinde ders saatinin bir bölümü okumaya ayrılacak ve okul müdürlüğünce planlanan zamanlarda okuma etkinlikleri düzenlenecektir.</p> <p>S3 Serbest etkinlikler saati, öğrencilerin sanatsal, sportif ve kültürel faaliyetlere katılım sağlayacağı şekilde düzenlenecektir.</p> <p>S4 Öğrencilere sağlıklı ve dengeli beslenmelerine yönelik bilgilendirme eğitimleri ve etkinlikler yapılacaktır.</p> <p>S5 Öğrencilerin çevre bilincinin artırılmasına yönelik etkinlikler yapılacaktır.</p> <p>S6 Öğrencilere, nezaket ve görgü kuralları konusunda eğitimler verilerek konuya ilişkin etkinlikler düzenlenecektir.</p>
Maliyet Tahmini	1000
Tespitler	<p>1-Kitap sevgisinin çocuklara aşılması,</p> <p>2-Sağlıklı beslenme hakkında velilerin ve çocukların bilgilendirme ihtiyacı</p> <p>3-Çevre bilincinin oluşmaması,</p> <p>4-Nezaket kuralları ve topluma sağladığı faydalar hakkında bilgi eksikleri</p>
İhtiyaçlar	<p>1-Kitap okumanın önemi ve bizek katkı faydaların bilinmesi</p> <p>2- Öğrencilere sağlıklı ve dengeli beslenmelerine yönelik bilgilendirme eğitimleri,</p> <p>3- Velilerin sağlıklı ve dengeli beslenmelerine yönelik bilgilendirme eğitimleri,</p> <p>4- Öğrencilerin çevre bilincinin artırılmasına yönelik eğitimler</p> <p>5- Öğrencilere, nezaket ve görgü kuralları konusunda eğitimler</p>

TEMA	EĞİTİM-ÖĞRETİMDE KALİTE-İLKOKUL									
Amaç 5	A.5.1 Temel eğitimde öğrencilerin kaliteli eğitime erişimleri fırsat eşitliği temelinde artırılarak bilişsel, duyuşsal ve fiziksel olarak çok yönlü gelişimleri sağlanacak ve temel hayat becerilerini edinmiş öğrenciler yetiştirilecektir.									
Hedef 5.1	H.5.1 Öğrencilerin bilimsel, kültürel, sanatsal, sportif ve toplum hizmeti alanlarında ders dışı etkinliklere katılım oranı artırılacaktır.									
Performans Göstergeleri	Hedefe Etkisi	Başlangıç Değeri	2024	2025	2026	2027	2028	İzleme Sıklığı	Rapor Sıklığı	
PG 5.1.1. Okulda bir eğitim ve öğretim yılında bilimsel, kültürel, sanatsal ve sportif alanlarda en az bir faaliyete katılan öğrenci oranı (%)	50	%40	%50	%70	%80	%90	%100	Dönemde 1 Defa	Yılda 1 Defa	
PG 5.1.2 Bir eğitim ve öğretim yılında en az iki sosyal sorumluluk ve toplum hizmeti çalışmalarına katılan öğrenci oranı (%)	90	%20	%25	%30	%35	%40	%45	Dönemde 1 Defa	Yılda 1 Defa	
PG 5.1.3. Okulda bir eğitim ve öğretim yılında geleneksel çocuk oyunları alt başlığında en az bir faaliyete katılan öğrenci oranı (%)	90	%40	%50	%70	%80	%90	%100	Dönemde 1 Defa	Yılda 1 Defa	
Koordinatör Birim	Okul/kurumun idaresi, rehberlik servisi, zümre başkanları öğretmenler,									
İş birliği Yapılacak Birimler	İlçe Milli Eğitim Müdürlüğü, Belediye, veliler									
Riskler	Çevrenin sosyo-ekonomik durumu, Öğrenci sayısı,									
Stratejiler	S-2.2.1. Öğrencilerin seviyelerine uygun olarak toplumsal sorunların çözümüne katkı sağlamak ve farkındalık oluşturmak amacıyla bilimsel, kültürel, sanatsal ve sportif alanlarda faaliyetler gerçekleştirilecektir. S-2.2.2. Çocuk oyunları faaliyetleri yürütülecek, bu faaliyetlere katılan öğrenci sayıları artırılacaktır.									
Maliyet Tahmini	200.000									
Tespitler	1-Sosyal faaliyetlerin yürütülebileceği alanların olmaması, 2-Okul bahçesinin öğrenci sayısına göre yetersiz olması 3-Dezavantajlı öğrenci sayısının fazla olması									
İhtiyaçlar	1- Sınıf mevcutlarının düşürülmesi, 2- Sınıf dışında öğrencilerin etkinlik yapabileceği alanların oluşturulması,									

KURUMSAL KAPASİTE-ANAOKULU									
Amaç 6	A.6.1Eğitim ve öğretimin niteliğinin geliştirilmesi sağlanacaktır.								
Hedef 6.1	H.6.1Kurum personelinin mesleki gelişmelerinin artırılması sağlanacaktır.								
Performans Göstergeleri	Hedef e Etkisi	Başlang iç Değeri	2024	2025	2026	2027	2028	İzleme Sıklığı	Rapor Sıklığı
PG 6.1.1 Hizmet içi eğitim alan yönetici sayısı	% 100	1	1	1	1	1	1	Dönemde 1 Defa	Yılda 1 Defa
PG 6.1.2 Hizmet içi eğitim alan öğretmen sayısı	% 100	4	4	4	4	4	4	Dönemde 1 Defa	Yılda 1 Defa
PG 6.1.3 Yüz yüze hizmet içi eğitim alan öğretmen sayısı	% 100	1	1	1	1	1	1	Dönemde 1 Defa	Yılda 1 Defa
PG 6.1.4 Uzaktan hizmet içi eğitime katılan öğretmen sayısı	% 100	4	4	4	4	4	4	Dönemde 1 Defa	Yılda 1 Defa
Koordinatör Birim	Okul/kurumun idaresi, rehberlik servisi, zümre başkanları öğretmenler,								
İş birliği Yapılacak Birimler	İlçe Milli Eğitim Müdürlüğü,Belediye,Üniversiteler								
Riskler									
Stratejiler	<p>S1 Okul Öncesi Eğitim Kurumları yöneticilerinin ve öğretmenlerin mesleki gelişim ihtiyaçları tespit edilerek bu ihtiyaçları gidermeye yönelik bir mesleki gelişim planı hazırlanacaktır.</p> <p>S2 Bakanlık, diğer kurum ve kuruluşlarla yapılan iş birlikleri kapsamında yardımcı personelin görev alanı ile ilgili iş başı eğitim almaları sağlanacaktır.</p> <p>S3 Okul Öncesi Eğitim Kurumları öğretmenlerinin alanlarında mesleki gelişmelerini ve öğretmenlik yeterliklerini geliştirmek için mahalli ve merkezi düzeyde eğitim almaları sağlanacaktır.</p> <p>S4 Okul Öncesi Eğitim Kurumları yöneticilerinin ve öğretmenlerin dijital platformlar aracılığıyla verilen eğitimlere katılmaları teşvik edilecektir.</p> <p>S5 Okul Öncesi Eğitim Kurumları personelinin motivasyon, iş doyumunu ve kurumsal bağlılık düzeylerini artıracak çalışmalar yapılacaktır.</p>								
Maliyet Tahmini	0								
Tespitler	ÖBA platform ve Uzaktan Eğitim Kapısı platformları hizmet içi eğitim almayı kolaylaştırmıştır.								
İhtiyaçlar									

TEMA	KURUMSAL KAPASİTE-ANAOKULU								
Amaç 7	A.7.1Okul öncesi eğitim kurumlarının, eğitimin temel ilkeleri doğrultusunda niteliğini arttırmak amacıyla kurumsal kapasite geliştirilecektir.								
Hedef 7.1	H.7.1Eğitim ve öğretimin sağlıklı ve güvenli bir ortamda gerçekleştirilmesi için okul sağlığı ve güvenliği geliştirilecektir.								
Performans Göstergeleri	Hedefe Etkisi	Başlangıç Değeri	2024	2025	2026	2027	2028	İzleme Sıklığı	Rapor Sıklığı
PG 7.1.1 -Teknoloji bağımlılığıyla mücadele ile ilgili konularda eğitim alan öğretmen sayısı	% 100	0	4	4	4	4	4	Dönemde 1 Defa	Yılda 1 Defa
PG 7.1.2- Teknoloji bağımlılığıyla mücadele ile ilgili konularda eğitim alan çocuk sayısı	% 100	0	100	100	110	110	120	Dönemde 1 Defa	Yılda 1 Defa
PG 7.1.3-Akran zorbalığı ve siber zorbalıkla ilgili konularda eğitim alan veli sayısı	% 100	20	50	70	90	100	110	Dönemde 1 Defa	Yılda 1 Defa
PG 7.1.4- Hijyen, gıda güvenliği, bulaşıcı hastalıklar ile ilgili konularda eğitim alan destek eğitim personeli sayısı	% 100	1	1	1	1	1	1	Dönemde 1 Defa	Yılda 1 Defa
PG 7.1.5-Afet ve acil durum tatbikat sayısı	% 100	1	2	4	4	4	4	Dönemde 1 Defa	Yılda 1 Defa
Koordinatör Birim	Okul/kurumun idaresi, rehberlik servisi, zümre başkanları öğretmenler,								
İş birliği Yapılacak Birimler	İlçe Milli Eğitim Müdürlüğü, İlçe Sağlık Müdürlüğü, Belediye, veliler								
Riskler	1-Öğrencilerin evde teknolojiyi kontrolsüz kullanması 2-Şiddet içerikli oyunların arkadaşları üzerinde uygulanması,								
Stratejiler	S1 Eğitim ortamları iş sağlığı ve güvenliği yönergesine uygun hâle getirilecektir. S2 Öğrenci, öğretmen ve velilerde farkındalık oluşturmak için bağımlılıkla mücadele, akran zorbalığı, siber zorbalık, sağlıklı beslenme ve obezite, hijyen, bulaşıcı hastalıklar ve gıda güvenliği gibi konularda alan uzmanları ile iş birliğinde eğitimler düzenlenecektir. S3 Doğa, insan ve teknoloji kaynaklı (deprem, sel, heyelan, yangın, çığ ve salgın hastalıklar vd.) afetlere karşı gerekli tedbirlerin alınması için çalışmalar yapılacaktır. S4 Doğa, insan ve teknoloji kaynaklı (deprem, sel, heyelan, yangın, çığ ve salgın hastalıklar vd.) konularında alan uzmanları ile iş birliğinde öğretmen, öğrenci ve velilere farkındalık eğitimleri verilecektir. S5 Okulun afet ve acil durum eylem planının güncel tutulması sağlanacaktır. S6 Afet ve acil durum tatbikatları düzenlenecektir.								
Maliyet Tahmini	0								
Tespitler	1-Öğrencilerin evde teknolojiyi kontrolsüz kullanması								
İhtiyaçlar	1-Teknoloji bağımlılığıyla mücadele ile ilgili konularda velilerin bilinçlendirilmesi, 2- Akran zorbalığı ve siber zorbalıkla ilgili konularda velilerin bilgilendirilmesi,								

TEMA	KURUMSAL KAPASİTE-İLKOKUL									
Amaç 8	A.8.1Eğitim ortamlarının fiziki imkânları geliştirilecektir.									
Hedef 8.1	H.8.1Temel eğitimde okulların niteliğini arttıracak uygulama ve çalışmalara yer verilecektir.									
Performans Göstergeleri	Hedefe Etkisi	Başlangıç Değeri	2024	2025	2026	2027	2028	İzleme Sıklığı	Rapor Sıklığı	
PG 8.1.1- İyileştirilen fiziki mekân (derslikler, spor salonu, kütüphaneler, atölyeler vb.) sayısı.	% 100	1	2	3	3	3	3	Dönemde 1 Defa	Yılda 1 Defa	
Koordinatör Birim	Okul/kurumun idaresi, öğretmenler,									
İş birliği Yapılacak Birimler	İl ve İlçe Milli Eğitim Müdürlüğü,Belediye									
Riskler										
Stratejiler	S1 Fiziki mekânların iyileştirilmesi için kamu idareleri, belediyeler ve işverenlerle iş birlikleri yapılacaktır. S2 Atölye ve laboratuvarların iyileştirilmesi için sektör ile iş birlikleri yapılacaktır.									
Maliyet Tahmini	300.000									
Tespitler	1-Gelişen çağa uygun materyallerle desteklemek 2-Fiziki imkanlar öğrenci mevcudunun ihtiyaçlarını karşılayamaması,									
İhtiyaçlar	1-Okulun kırmızı etiketli asansörünün çalışılabilir hale getirilmesi, 2-ğrenci sıralarının ve sınıf dolaplarının yenilenmesi,									

TEMA	KURUMSAL KAPASİTE-İLKOKUL									
Amaç 9	A.9.1 Okulun eğitim kurumlarının, eğitimin temel ilkeleri doğrultusunda niteliğini arttırmak amacıyla kurumsal kapasite geliştirilecektir.									
Hedef 9.1	H.9.1 Eğitim ve öğretimin sağlıklı ve güvenli bir ortamda gerçekleştirilmesi için okul sağlığı ve güvenliği geliştirilecektir.									
Performans Göstergeleri	Hedefe Etkisi	Başlangıç Değeri	2024	2025	2026	2027	2028	İzleme Sıklığı	Rapor Sıklığı	
PG 9.1.1 -Teknoloji bağımlılığıyla mücadele ile ilgili konularda eğitim alan öğretmen sayısı	% 100	33	46	46	46	46	46	Dönemde 1 Defa	Yılda 1 Defa	
PG 9.1.2- Teknoloji bağımlılığıyla mücadele ile ilgili konularda eğitim alan çocuk sayısı	% 100	% 80	% 100	% 100	% 100	% 100	% 100	Dönemde 1 Defa	Yılda 1 Defa	
PG 9.1.3-Akran zorbalığı ve siber zorbalıkla ilgili konularda eğitim alan veli sayısı	% 100	% 80	% 100	% 100	% 100	% 100	% 100	Dönemde 1 Defa	Yılda 1 Defa	
PG 9.1.4- Hijyen, gıda güvenliği, bulaşıcı hastalıklar ile ilgili konularda eğitim alan destek eğitim personeli sayısı	% 100	% 100	% 100	% 100	% 100	% 100	% 100	Dönemde 1 Defa	Yılda 1 Defa	
PG 9.1.5-Afet ve acil durum tatbikat sayısı	% 100	2	4	4	4	4	4	Dönemde 1 Defa	Yılda 1 Defa	
Koordinatör Birim	Okul/kurumun idaresi, rehberlik servisi, zümre başkanları öğretmenler,									
İş birliği Yapılacak Birimler	İlçe Milli Eğitim Müdürlüğü, İlçe Sağlık Müdürlüğü, Belediye, veliler									
Riskler	1-Öğrencilerin evde teknolojiyi kontrolsüz kullanması 2-Şiddet içerikli oyunların arkadaşları üzerinde uygulanması,									
Stratejiler	S1 Eğitim ortamları iş sağlığı ve güvenliği yönergesine uygun hâle getirilecektir. S2 Öğrenci, öğretmen ve velilerde farkındalık oluşturmak için bağımlılıkla mücadele, akran zorbalığı, siber zorbalık, sağlıklı beslenme ve obezite, hijyen, bulaşıcı hastalıklar ve gıda güvenliği gibi konularda alan uzmanları ile iş birliğinde eğitimler düzenlenecektir. S3 Doğa, insan ve teknoloji kaynaklı (depresyon, sel, heyelan, yangın, çığ ve salgın hastalıklar vd.) afetlere karşı gerekli tedbirlerin alınması için çalışmalar yapılacaktır. S4 Doğa, insan ve teknoloji kaynaklı (depresyon, sel, heyelan, yangın, çığ ve salgın hastalıklar vd.) konularında alan uzmanları ile iş birliğinde öğretmen, öğrenci ve velilere farkındalık eğitimleri verilecektir. S5 Okulun afet ve acil durum eylem planının güncel tutulması sağlanacaktır. S6 Afet ve acil durum tatbikatları düzenlenecektir.									
Maliyet Tahmini	0									
Tespitler	ÖBA platform ve Uzaktan Eğitim Kapısı platformları hizmet içi eğitim almayı kolaylaştırmıştır.									
İhtiyaçlar	1-Öğrencilerin evde teknolojiyi kontrolsüz kullanması 2-Teknoloji bağımlılığıyla mücadele ile ilgili konularda velilerin bilinçlendirilmesi, 3- Akran zorbalığı ve siber zorbalıkla ilgili konularda velilerin bilgilendirilmesi,									

TEMA	KURUMSAL KAPASİTE-İLKOKUL								
Amaç 10	A.10.1Eğitim ve öğretimin niteliğinin geliştirilmesi sağlanacaktır.								
Hedef 10.1	H.10.1Kurum personelinin mesleki gelişimlerinin artırılması sağlanacaktır.								
Performans Göstergeleri	Hedefe Etkisi	Başlangıç Değeri	2024	2025	2026	2027	2028	İzleme Sıklığı	Rapor Sıklığı
PG 10.1.1 Hizmet içi eğitim alan yönetici sayısı	% 100	% 100	% 100	% 100	% 100	% 100	% 100	Dönemde 1 Defa	Yılda 1 Defa
PG 10.1.2 Hizmet içi eğitim alan öğretmen sayısı	% 100	% 100	% 100	% 100	% 100	% 100	% 100	Dönemde 1 Defa	Yılda 1 Defa
PG 10.1.3 Yüz yüze hizmet içi eğitim alan öğretmen sayısı	% 100	% 100	% 100	% 100	% 100	% 100	% 100	Dönemde 1 Defa	Yılda 1 Defa
PG 10.1.4 Uzaktan hizmet içi eğitime katılan öğretmen sayısı	% 100	% 100	% 100	% 100	% 100	% 100	% 100	Dönemde 1 Defa	Yılda 1 Defa
Koordinatör Birim	Okul/kurumun idaresi, rehberlik servisi, zümre başkanları öğretmenler,								
İş birliği Yapılacak Birimler	Milli Eğitim Bakanlığı, İl ve İlçe Milli Eğitim Müdürlüğü, İlçe Sağlık Müdürlüğü , Belediye, Üniversiteler								
Riskler									
Stratejiler	<p>S1 Okul yöneticilerinin ve öğretmenlerin mesleki gelişim ihtiyaçları tespit edilerek bu ihtiyaçları gidermeye yönelik bir mesleki gelişim planı hazırlanacaktır.</p> <p>S2 Bakanlık, diğer kurum ve kuruluşlarla yapılan iş birlikleri kapsamında yardımcı personelin görev alanı ile ilgili iş başı eğitim almaları sağlanacaktır.</p> <p>S3 Okul öğretmenlerinin alanlarında mesleki gelişimlerini ve öğretmenlik yeterliklerini geliştirmek için mahalli ve merkezi düzeyde eğitim almaları sağlanacaktır.</p> <p>S4 Okul yöneticilerinin ve öğretmenlerin dijital platformlar aracılığıyla verilen eğitimlere katılmaları teşvik edilecektir.</p> <p>S5 Okul personelinin motivasyon, iş doyum ve kurumsal bağlılık düzeylerini artıracak çalışmalar yapılacaktır.</p>								
Maliyet Tahmini	0								
Tespitler	ÖBA platform ve Uzaktan Eğitim Kapısı platformları hizmet içi eğitim almayı kolaylaştırmıştır								
İhtiyaçlar									

4.BÖLÜM

MALİYETLENDİRME



4. MALİYETLENDİRME

Tablo 17 Tahmini Maliyet Tablosu

	2024	2025	2026	2027	2028	Toplam Maliyet
Amaç 1 Hedef 1.1	0	0	0	0	0	0
Amaç 2 Hedef 2.1	1000	1500	2000	2500	3000	10.000
Amaç 3 Hedef 3.1	10.000	20.000	30.000	40.000	50.000	150.000
Amaç 4 Hedef 4.1	20.000	30.000	40.000	50.000	60.000	200.000
Amaç 5 Hedef 5.1	20.000	30.000	40.000	50.000	60.000	200.000
Amaç 6 Hedef 6.1	0	0	0	0	0	0
Amaç 7 Hedef 7.1	0	0	0	0	0	0
Amaç 8 Hedef 8.1	20.000	40.000	60.000	80.000	100.000	300.000
Amaç 9 Hedef 9.1	0	0	0	0	0	0
Amaç 10 Hedef 10.1	0	0	0	0	0	0
Genel Yönetim Giderleri	10.000	20.000	30.000	40.000	50.000	150.000
TOPLAM	81000	141500	202000	262500	323000	1.010.000

5.BÖLÜM

İZLEME VE DEĞERLENDİRME



5. İZLEME VE DEĞERLENDİRME

Stratejik planlarda yer alan amaç ve hedeflere ulaşma durumlarının tespiti ve bu yolla stratejik planlardaki amaç ve hedeflerin gerçekleştirilebilmesi için gerekli tedbirlerin alınması izleme ve değerlendirme ile mümkün olmaktadır. Stratejik Planda yer alan performans göstergelerinin gerçekleşme durumlarının tespiti yılda iki kez yapılacaktır. Her yılın ilk altı ayında ilgili hedefe ait performans göstergelerinin performans düzeyi dikkate alınarak yapılan izlemenin ardından, yılsonu itibarıyla hedeflenen değere ulaşıp ulaşılmadığının analizi yapılacaktır.

Yılda iki kez okulumuzun 2024–2028 Stratejik Planı'nda yer alan performans göstergelerinin gerçekleşme düzeyleri tespit edilecektir. Yılın ilk altı aylık dönemde planlama ekibi tarafından ara izleme gerçekleştirilecektir. Harcama birimlerinden sorumlu oldukları performans göstergeleri ve stratejiler ile ilgili gerçekleşme durumlarına ilişkin veriler toplanacaktır. İkinci izleme döneminde ise yılsonu gerçekleşme durumları tespit edilecektir. Hazırlanan rapor okul idaresine sunulacaktır.

Bu bağlamda; amaçlara ulaşabilmek için oluşabilecek riskler tespit edilerek gerekli tedbirlerin alınması sağlanacaktır. Stratejik plan değerlendirme raporu için belirlenmiş olan üç amaç ve bu amaçları gerçekleştirmek için konulmuş olan hedeflerden sorumlu olan birimlerin belirlenmiş olan sürelerde raporlarını hazırlamaları gerekmektedir.



EKLER:

Ek-2 Stratejik Plan Mimarisi

1. Eğitime ve Öğretime Erişim ve Katılım

1.1. Okula devam ve tamamlama

- 1.1.1. Sınıf tekrarı
- 1.1.2. Okulu bırakma
- 1.1.3. Devamsızlık

1.2. Ders Dışı etkinliklere katılım

- 1.2.1. Kulüp faaliyetleri
- 1.2.2. Gezi, Fuar ve Gözlem Faaliyetleri
- 1.2.3. Sosyal Sorumluluk Faaliyetleri

1.3. Özel eğitime ihtiyaç duyan bireylerin erişimi

1.4. Destekleme ve yetiştirme kurslarına katılım ve devam

1.5. Özel politika gerektiren grupların eğitim ve öğretime erişimi

1.6. Uzaktan eğitim faaliyetlerine katılım

1.7. Bir üst öğrenime geçiş

1.8. Mezuniyet oranı

2. Eğitim ve Öğretimde Kalite

2.1. Akademik Kazanımlar

- 2.1.1. Türkçe ve yabancı dil
 - 2.1.1.1. Dinleme
 - 2.1.1.2. Konuşma
 - 2.1.1.3. Okuma
 - 2.1.1.4. Yazma
 - 2.1.1.5. Okunan Kitap Sayısı
 - 2.1.1.6. Okuma, Yazma ve Konuşma Etkinlikleri

2.1.2. Matematik

2.1.3. Fen Bilimleri

2.1.4. Sosyal Bilimler

2.1.5. Meslek Dersleri

2.1.6. Eğitim Bilişim Ağı

2.2. 21.yy. Becerileri

2.2.1. STEM

2.2.2. Yapay Zekâ

2.2.3. Çevre ve İklim Değişikliği

2.2.3.1. Kaynakların Tasarruflu Kullanımı

2.2.4. Finansal Okuryazarlık

2.2.5. Dijital Okuryazarlık

2.2.6. İletişim ve İş Birliği

2.2.7. Bilgi ve Medya Okuryazarlığı

- 2.2.8. Girişimcilik
- 2.2.9. Sosyal ve Kültürlerarası Beceriler
- 2.2.10. Problem Çözme Becerileri (Matematiksel problem çözmeden çatışma çözmeye kadar detaylandırılabilir.)
- 2.2.11. Eleştirel Düşünme Becerileri
- 2.2.12. *Yaratıcılık (Yenilikçilik) ve Bilimsel Araştırma Becerileri
- 2.2.13. Veri Okuryazarlığı
- 2.2.14. Sürdürülebilirlik ve İleri Dönüşüm

2.3. Toplumsal Yaşam Becerileri

- 2.3.1. Sevgi, Saygı, Adalet ve Hoşgörü Kazanımları
- 2.3.2. Ahlaki ve Etik Değerler

2.4. Değerler Eğitimi

- 2.4.1. Okul Hizmetlerine Katılım (temizlik, bakım vb.)
- 2.4.2. Sosyal Sorumluluk Çalışmaları

2.5. Ölçme ve Değerlendirme

- 2.5.1. Okul Sınavları
- 2.5.2. Ulusal Sınavlar
- 2.5.3. Ulusal ve Uluslararası Faaliyetlerde Alınan Dereceler

2.6. Sektöre, Üst Öğrenime Hazırlık ve İstihdam

- 2.6.1. Atölye Eğitimleri
- 2.6.2. Staj Eğitimleri
- 2.6.3. Buluş, Patent, Endüstriyel Tasarım, Marka ve Faydalı Model
- 2.6.4. Mesleki Alan Etkinlikleri
- 2.6.5. Mesleki Eğitime Katkı Sağlayacak İş Birlikleri

2.7. Rehberlik

- 2.7.1. Eğitsel Rehberlik
- 2.7.2. Mesleki Rehberlik
- 2.7.3. Kişisel Rehberlik
- 2.7.4. Oryantasyon
- 2.7.5. Aile rehberliği

3. Kurumsal Kapasite

3.1. Fiziksel İmkânlar ve Donatım

- 3.1.1. Derslikler
- 3.1.2. Spor Salonu
- 3.1.3. Kütüphane
- 3.1.4. Çok amaçlı Salon
- 3.1.5. Öğretmenler Odası
- 3.1.6. İdari Bölümler
- 3.1.7. Okul Bahçesi
- 3.1.8. Atölyeler
- 3.1.9. Laboratuvarlar
- 3.1.10. Yatakhane/Pansiyon
- 3.1.11. Yemekhane

- 3.1.12. Tuvaletler
- 3.1.13. Oyun Alanları
- 3.1.14. Bilişim Sınıfları

3.2. Mali Yönetim

- 3.2.1. Döner Sermaye Gelirleri
- 3.2.2. Mal ve Hizmet Alımları
- 3.2.3. Enerji Verimliliği
- 3.2.4. Kaynak Tasarrufu

3.3. İnsan kaynakları

- 3.3.1. Öğretmenlerin Mesleki Gelişimi
 - 3.3.1.1. Okul Temelli Mesleki Gelişim Faaliyetleri
 - 3.3.1.2. Öğretmen Bilişim Ağı
 - 3.3.1.3. Mahalli Hizmet İçi Eğitimler
 - 3.3.1.4. Aday Öğretmenlik
 - 3.3.1.5. Mentorluk ve Koçluk
 - 3.3.1.6. Ulusal ve Uluslararası İyi Uygulama Örnekleri
 - 3.3.1.7. Personel Ödül Yönetimi
- 3.3.2. Okul Yöneticilerinin Mesleki Gelişimi
 - 3.3.2.1. Öğretmen Bilişim Ağı
 - 3.3.2.2. Mahalli Hizmet İçi Eğitimler
 - 3.3.2.3. Mentorluk ve Koçluk
 - 3.3.2.4. Ulusal ve Uluslararası İyi Uygulama Örnekleri
- 3.3.3. Destek Personelinin Mesleki Gelişimi
- 3.3.4. Motivasyon
- 3.3.5. İş Doyumu
- 3.3.6. Oryantasyon
- 3.3.7. Personelin İyi Olma Hali

3.4. Organizasyon

- 3.4.1. Görev Dağılımı
- 3.4.2. Kurul ve Komisyonlar
- 3.4.3. Okul Aile Birliği
- 3.4.4. Katılımcılık
- 3.4.5. Şeffaflık ve Hesap Verebilirlik
- 3.4.6. İzleme ve Değerlendirme
- 3.4.7. Bilgi ve İletişim Teknolojilerinden Yararlanma
- 3.4.8. Öğrenci İşlerinin Yönetimi
- 3.4.9. Kurum İçi İletişim
- 3.4.10. Okul Toplum İlişkileri
- 3.4.11. Kurumlar Arası İletişim ve İş Birliği

3.5. Okul Sağlığı ve Güvenliği

- 3.5.1. Kantin
- 3.5.2. Tuvaletler
- 3.5.3. Temizlik ve Hijyen Farkındalığı

- 3.5.4. Sađlıklı Beslenme ve Obezite
- 3.5.5. Bulařıcı Hastalıklar
- 3.5.6. Bađımlılıkla M¼cadele
- 3.5.7. Gıda G¼venliđi
- 3.5.8. Okul evresi G¼venliđi
- 3.5.9. İř Sađlıđı ve G¼venliđi (Okul Kazaları, At¼lye Denetimleri vb.)
- 3.5.10. Zorbalık ve Őiddet

3.6. Sivil Savunma

- 3.6.1. İlk Yardım ve Acil Durum
- 3.6.2. Afet riski azaltma
 - 3.6.2.1. Deprem
 - 3.6.2.2. Sel
 - 3.6.2.3. Heyelan
 - 3.6.2.4. Yangın
 - 3.6.2.5. ıđ
 - 3.6.2.6. Salgın hastalıklar